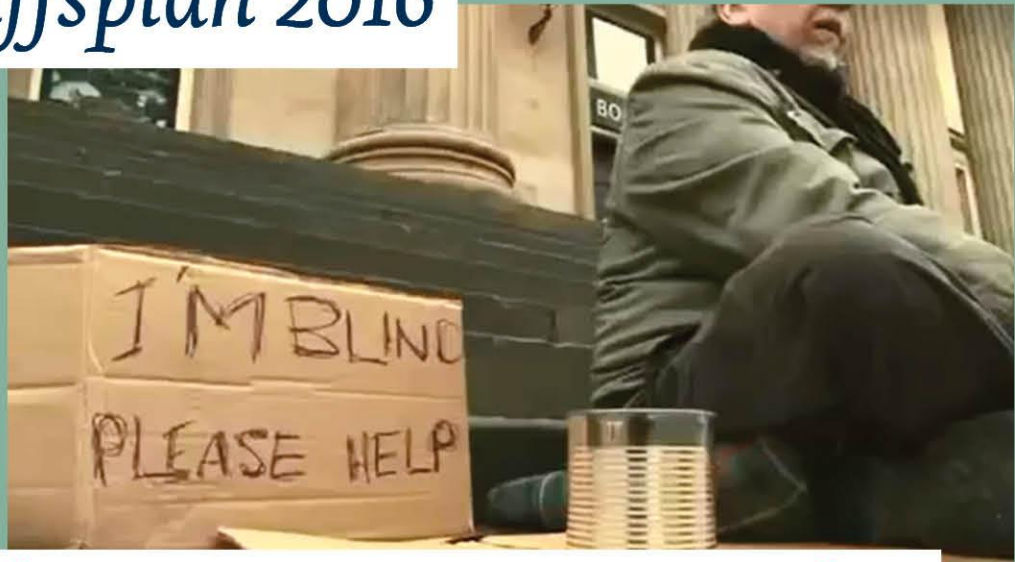


Veiligheid en Leefbaarheid Bedrijfsplan 2016



*Change your Words,
Change your World*



Januari 2016



Gemeente Maastricht

Inhoudsopgave

1	“Change your Words, Change your World”	3
2	Wat gaan we doen: per team	5
3	Bedrijfsvoering	9
3.1	SPP	9
3.2	Taakstellingen	10
3.2.1	Efficiencytaakstelling	11
3.2.2	Taakstelling Bouwleges	13
3.3	Personeel	14
3.3.1	SPP : Vlootshouw en het goede gesprek	14
3.3.2	Ziekteverzuim	14
3.3.3	Babbers / voorrangskandidaten	15
3.3.4	Medewerkerstevredenheid onderzoek (MTO)	16
3.4	Lean Werken	16
3.5	I&A	16
3.6	DVO	19
3.7	Informatiebeveiliging en bescherming persoonsgegevens	20
3.8	Inkoopkalender	20
3.9	Risicomanagement	20
	Bijlage 1: Programmabegroting 2016 onderdelen V&L	21

1 “Change your Words, Change your World”

V&L heeft afgelopen drie jaren geïnvesteerd in grootschalige veranderingen, zowel beleidsinhoudelijk als op het vlak van bedrijfsvoering.

Afgelopen jaar zijn bijvoorbeeld het meerjarenbeleid Veiligheid en het beleidsplan handhaven openbare ruimte vastgesteld, beiden na diverse consultatierondes met de raad. Dit geldt ook voor het gedereguleerde uitstallingenbeleid. Verder geeft het nieuwe bouwbeleidsplan de kaders voor de uitvoering van de Wabo. Daarnaast is in 2015 na een periode van voorbereidingen een overkoepelende dienstverleningsovereenkomst afgesloten met de opdrachtgever voor het handhaven in de openbare ruimte.

Wat de bedrijfsvoering betreft, is op basis van de spp de formatie voor de komende jaren toekomstbestendig gemaakt, zijn de werkprocessen lean georganiseerd en worden deze ondersteund door een nieuw aangeschaft workflowmanagementsysteem (Squit). Sinds 1 januari 2016 wordt het digitaal parkeren gefaseerd ingevoerd.

Dit jaar, 2016, staat in het teken van uitvoeren en borgen. We gaan afmaken waar we aan begonnen zijn. Dit geldt in de volle breedte voor V&L. Er wordt uitvoering gegeven aan het in 2015 nieuw vastgestelde beleid. Conform de notie van de dubbele regelkring wordt de uitvoering gemonitord en er wordt regelmatig terugkoppeling gegeven aan het College, de Raad en de interne opdrachtgever Ruimte. Voor sommige werkvelden van V&L betekent dit dat de registratie en verwerking van managementinformatie extra aandacht krijgt dit jaar. De nieuwe werkwijzen laten we inslijten en de werking van Squit wordt verder verfijnd.

Dus 2016 wordt geen jaar van (geplande) grootschalige veranderingen.

Dit betekent niet dat we ons niet verder ontwikkelen. Communicatie vormt dit jaar een speerpunt voor V&L. De veranderende rol van de overheid vraagt hierom. Op 5 januari jongstleden zijn alle medewerkers van V&L via een filmpje alert gemaakt op het effect van communicatie op de omgeving (<https://www.youtube.com/watch?v=6qpcB82aUz4>). Door het herformuleren van zijn communicatieboodschap, verkrijgt een zwerver beduidend meer inkomen. Het motto van dit filmpje, change your words, change your world, vormt tevens het motto van dit bedrijfsplan van V&L.

De samenleving kenmerkt zich steeds meer door participatie. Het stimuleren en benutten van burgerkracht vraagt een andere rol voor de lokale overheid. We kunnen ons niet meer opstellen als de klassieke gezagsdrager, vergunner en handhaver van de stad. Ambtenaren hebben andere competenties nodig. Zo worden communicatieve vaardigheden belangrijker. Nog meer dan voorheen zullen we in gesprek moeten gaan met de inwoners van de stad. Dus met de direct betrokkene, maar, en dat is nieuw, ook met de mensen in de omgeving daarvan. Het gaat om dialoog en interactie; om twee-richtingsverkeer dus. Afgelopen jaar is binnen de verschillende teams al ervaring hiermee opgedaan, zoals bij de juristen en de wabo-vergunners. Zo heeft de belaanpak van de juristen, waarbij zij voor het in behandeling nemen van een bezwaar een informatief telefoongesprek voeren met de bezwaarmaker, in 2015 geleid tot het intrekken van 20% van de bezwaren. In 2016 bouwen we voort op dergelijke ervaringen en bezien we of een dergelijke aanpak ook elders binnen V&L mogelijkheden biedt.

Daarnaast volgt in 2016 de vaststelling van het nieuwe horecabeleid, het nog af te ronden evenementenbeleid, reclamebeleid en het nieuwe beleid rondom woningsplitsing. Ook de invoering hiervan vraagt om een heldere communicatie samen met de ‘Buitenwereld’.

Verder heeft de interne communicatie tussen het Sociaal Domein en Veiligheid dit jaar onze bijzondere aandacht. Bijvoorbeeld bij verwarde personen die steeds vaker in het straatbeeld opduiken. Als de wijkgebonden medewerkers van handhaven, die als evenknie van de wijkagent optreden, zien dat het op bepaalde adressen of

in bepaalde straten niet goed gaat, is het belangrijk om dat richting het Veiligheidshuis of de collega's van integrale veiligheid te signaleren. En met name het Veiligheidshuis vormt het scharnierpunt tussen de werkvelden van het sociale domein en het veiligheidsdomein. Werkvelden die elkaar steeds meer overlappen.

Tenslotte heeft de voorbereiding op de invoering van de nieuwe omgevingswet aandacht in 2016. Ondanks dat de wet inhoudelijk nog niet helemaal uitgekristalliseerd is en ook de invoeringsdatum nog niet zeker is. De nieuwe wet impliceert een wezenlijk andere rol van de lokale overheid, een rol die hiervoor al is geschetst.

Voor de bedrijfsvoering van V&L vormt voorts het grote aantal voorrangskandidaten en langdurig zieken in 2016 een aandachtspunt voor het management. Het is zaak de interne arbeidsmarkt gemeentebreed in beweging te krijgen om zo de productieve inzetbaarheid van alle medewerkers maximaal te benutten.

Marika Arents Directeur
Leon Hendriks Manager Bedrijfsvoering

2 Wat gaan we doen: per team

V&L levert input voor de programmabegroting in de programma's 2 Veiligheid en 10 Stadsontwikkeling. Beide programma's zijn als bijlagen toegevoegd. In dit hoofdstuk worden per team de belangrijkste ambities voor 2016 samengevat. Zij dragen bij aan de uitvoering van onze wettelijke taken en de wensen van ons stadsbestuur. In de afzonderlijke teamplannen zijn de ambities nader uitgewerkt en toegelicht.

Wabo Vergunnen

- Voorbereiding op de nieuwe wetwijziging privaat bouwtoezicht en nieuwe Omgevingswet;
- Project extra BAG controle studentenpanden;
Als gevolg van een landelijke opdracht wordt in 2016 een extra project afgehandeld om alle studentenflats opnieuw te toetsen aan de reguliere BAG wet- en regelgeving.
- Uitvoering Actieplan resultaten Medewerkeronderzoek 2014;
- Realiseren definitieve overgang milieu-medewerkers naar de RUD Zuid Limburg;
In 2016 wordt ingezet op een definitieve overgang van het gemeentelijk personeel naar de RUD Zuid Limburg en wordt verder geïnvesteerd in de verbetering van het RUD verantwoordingsprotocol en informatiemanagement
- Kwaliteitscriteria 2.1/Verordening wet VTH/Uitvoeringsplan Vergunnen 2016
Begin 2016 wordt de nieuwe Verordening kwaliteit VTH omgevingsrecht door de gemeenteraad vastgelegd om zo het proces van het leveren van professionele kwaliteit van de uitvoering VTH-taken op het gebied van het omgevingsrecht aan burgers, bedrijven en instellingen te borgen.
- Nieuwe welstandsnota en evaluatie kan-bepaling
De vaststelling van de herijkte en geactualiseerde welstandsnota heeft in 2015 opnieuw veel vertraging opgelopen. Alvorens de nieuwe nota naar het bestuur kan worden geloodst, dient eerst het reclamebeleid geëvalueerd te worden
- Extra omgevingsvergunningen legalisatie kamerverhuur studenten
De gewijzigde woningsplitsingsregels en de inspanningen van het project Veilige Kamers hebben eind 2015 geleid tot een substantiële toename van aanvragen omgevingsvergunningen (de zgn. legalisaties)
- Naar verwachting treedt per 1 januari 2017 de nieuwe Wet natuurbescherming in werking. Daarmee verschuiven vergunnings-, toezicht- en handhavingtaken van het Rijk en de provincies naar de gemeenten. De handhavers en juridische medewerkers gaan zich op deze nieuwe taken voorbereiden. Het is nog onduidelijk wat dit betekent voor de gemeente.

Wabo Handhaven

Het team Handhaven WABO is belast met toezicht en handhaving van de regels die vallen binnen het bereik van de WABO wetgeving. Het gaat daarbij om de regels op gebied van fysieke veiligheid en ontoelaatbare hinder.

- Project Veilige kamers
In 2016 worden de inspecties van kamerverhuurpanden voortgezet. Hiervoor zijn 5 extra fte bouwhandhaving ingehuurd.;
- Naar verwachting treedt per 1 januari 2017 de nieuwe Wet natuurbescherming in werking. Daarmee verschuiven vergunnings-, toezicht- en handhavingtaken van het Rijk en de provincies naar de gemeenten. De handhavers en juridische medewerkers gaan zich op deze nieuwe taken voorbereiden. Het is nog onduidelijk wat dit budgettaire gezien betekent voor de gemeente.

Het cluster milieu

- milieu-inspecties uitvoeren bij 90 bedrijven
- controles op lozing van afvalwater bij 40 bedrijven
- 300 meldingen over milieuhinder behandelen (ervaringscijfer 2015)
- uitvoeren project Zuid Willemsvaart
- uitvoeren project Woonboten Overlaatgebied
- uitvoeren project illegale textielcontainers
- voeren van opdrachtgeverschap voor de Rud Zuid-Limburg
- inventarisatie van asbestdaken in de open lucht met het oog op de aankomende plicht voor eigenaren om voor 2024 asbestdaken te saneren.

Het cluster bouw

- 50 reguliere brandveiligheidsinspecties uitvoeren bij panden
- 250 meldingen over bouwzaken behandelen (ervaringscijfer 2015)
- Uitvoeren project reclames binnenstad
- Steekproefsgewijze controles van brandveiligheid cafés Carnaval

Vergunnen Openbare Ruimte, Horeca & Parkeren

Team vergunnen ORHP is een betrouwbare, rechtvaardige en deskundige partner die via een integrale afweging op het gebied van het veilig en doelmatig (tijdelijk) gebruik van de openbare ruimte, vergunningen verleend (toestemming verleend) bij evenementen, op markten en kermissen, in en rond de horeca alsmede parkeren. Naast het regulier afhandelen van vergunningsaanvragen voor het gebruik van de openbare ruimte (evenementen, venten, terrassen, opstallen etc) heeft dit team voor 2016 de volgende speerpunten:

- Afhandelen van alle bezwaren op het gebied van parkeren;
- Verdere digitalisering van vergunningparkeren o.a. de visiteregeling;
- Behouden leidende positie vrijdagmarkt en verder uitbouwen en promoten woensdagmarkt;
- Bij alle grote evenementen (jaarkalender) en andere evenementen met een grote impact op de openbare ruimte en leefbaarheid neemt VL/ ORHP de trekkersrol op gebied van vergunningaanvraag.
- Mogelijke implementatie van de Evenementenassistent waarbij nadrukkelijk hierbij het uitgangspunt is dat de implementatie voor de gemeente Maastricht geen extra (structureel) geld of werk mag kosten.

Handhaven Openbare Ruimte

- Nieuw management moet landen/wennen en samen een lijn vinden; medewerkers moeten wennen;
- Verbeteren dienstverleningscultuur, met specifiek aandacht voor transparantie, betrouwbaarheid, rechtvaardigheid, discipline, integriteit, voorbeeldgedrag, taakzelfstandigheid en aanspreekbaarheid;
- Beschikbare capaciteit en verplichtingen in evenwicht brengen;
- Vaststellen in hoeverre het team steeds meer betrokken moet worden bij handhaven openbare orde i.p.v. openbare ruimte. In het bijzonder bepalen in hoeverre Handhaven OR in moet springen in het gat dat de Politie laat vallen;
- Rooster en planning (mogelijk) zodanig wijzigen dat optimaal kan worden voldaan aan de toegezegde inzet. Meer toewerken naar een capaciteitsplanning. Doel is ook om meer 'rust' in het rooster te krijgen, en de bezetting en veiligheid te verbeteren;
- Ontwikkelen dashboard met sturingsparameters (KPI). Door deze sturingsinformatie zal het team beter in staat zijn om informatiegestuurd en taakgericht te werk te gaan. Het project moet er ook toe

leiden dat efficiënt verantwoording aan de opdrachtgevers, het College en de Raad kan worden afgelegd;

- Het opstellen van naleefstrategieën per taakveld, daarmee wordt eenduidigheid, efficiency, rechtszekerheid en transparantie beoogd.

Veiligheidshuis Maastricht-Heuvelland

Het Veiligheidshuis Maastricht Heuvelland zet zich in om in nauwe samenwerking met de netwerkpartners de veiligheid en leefbaarheid in de betrokken gemeentes te vergroten. Bij overlast, criminaliteit of maatschappelijke uitval neemt het Veiligheidshuis de regie en organiseert de samenwerking.

Het Veiligheidshuis is een wezenlijk onderdeel van het brede, integrale veiligheids- en leefbaarheidsbeleid van de aangesloten gemeentes. Als netwerk vormt het Veiligheidshuis een belangrijke schakel in de verbinding tussen justitie (dwang en drang), zorg en bestuurlijk optreden. De meerwaarde van het Veiligheidshuis zit dan ook in de ketenoverstijgende aanpak van complexe multiprobleem- casuïstiek, waarbij alle partners hun eigen (wettelijke) verantwoordelijkheden behouden. Deze aanpak is zowel persoons- als systeemgericht. Daarnaast is het Veiligheidshuis een expertisecentrum waar kennis vergaard en gedeeld wordt. Met andere woorden het Veiligheidshuis kent twee hele duidelijke rollen namelijk die van regisseur en die van “rangeerplatform/informatieknooppunt”.

- Het voltooien van het leantraject. Belangrijke instrumenten hiervoor zijn het gebruik van Gcos (geïntegreerd casusoverleg ondersteunend systeem) en de Zelfredzaamheidsmatrix (ZRM). In 2016 wordt het gebruik van Gcos vervolmaakt (volledig digitaal werken) en vindt de eerste evaluatie/effectmeting van de ZRM's plaats aan de hand waarvan de monitoringssystematiek verder zal worden verfijnd;
- Herijken Top X aanpak. In het kader van deze herprioritering wordt met name gefocust op de impact die een dader/delict op de omgeving/bewoners heeft (voorkant) in combinatie met de noodzaak/wenselijkheid om een persoonsgerichte aanpak op een dergelijke dader in te zetten (achterkant).
- Vervolgonderzoek GIA (Geweld in afhankelijkheidssituaties). Er zal in 2016 een keuze worden gemaakt waar deze werkzaamheden het beste kunnen worden gepositioneerd.
- De aanpak onaantastbaren wordt voortgezet;
- De aanpak Radicalisering wordt gecontinueerd. Dit gebeurt via een aantal sporen, te weten: het investeren op voorkoming en preventie, het versterken van awareness van professionals en doelgroepen en interventie waar nodig (signalering/aanpak wordt besproken in casuïstiek overleg op lokaal niveau waar landelijke en regionale partners waar nodig aanschuiven);
- Het vormen van een informatieknooppunt voor huisuitzettingen welke deze aanpak begeleidt, bewaakt en coördineert;
- Ondersteunen in problematiek verwarde personen.
- Onderzoeken/opstellen DVO met organisatie-onderdeel sociaal voor 2017.
- Jaarverslag 2015 aanleveren aan deelnemende gemeentes.

Veiligheid

- Uitvoeren en monitoren taken uitvoeringsplan Veiligheid 2016 en opstellen uitvoeringsplan 2017.
- Verandering in wijze van werken door nog meer dan in het verleden de samenwerking met de partners op te zoeken vanuit de ambitie om te Verbreden, Verbinden, Veranderen;
- Het Maastricht informatie knooppunt (MIK) verder verbeteren: In nauwe samenwerking met politie wordt inmiddels hard gewerkt aan de verbetering/professionalisering van de informatiepositie, analyse en duiding. Het MIK zal in 2016 in nauwe samenwerking met politie maandelijks rapportages op hoofdlijnen aanleveren voor de lokale driehoek;
- Doorontwikkeling en structurele inzet borgen van Frontiere;

- Bestuursopdracht burgerparticipatie. Aanpak in het kader van HIC en dan meer in het bijzonder preventie woninginbraken is ingebracht en geaccordeerd projectonderdeel van deze bestuursopdracht;
- Herijking en herpositionering RIEC
- Verstevigen samenwerken op Tripool-niveau.

Beleid

Binnen het organisatie-onderdeel Veiligheid en Leefbaarheid faciliteert en ondersteunt het team Beleid (incl. casemanagers) het eigen organisatieonderdeel en andere organisatie-onderdelen met specialistische adviezen, het ontwikkelen van tactisch en operationeel beleid, het leveren van een bijdrage aan het ontwikkelen van strategisch beleid en de inzet van casemanagement op de onderdelen evenementen, horeca, openbare ruimte, het A2- en het Noorderbrugtraject.

- Het - samen met overige betrokken vakdisciplines – leveren van een wezenlijke bijdrage aan het treffen van uitvoeringsmaatregelen die nodig zijn ter effectuering van strategische beleidsvisies inzake evenementen, horeca, hotels/logies, woningsplitsing, reclame, aanpak nieuwe stadsontwikkeling (Vervolg MaastrichtLab) en de Visie op de binnenstad;
- Juridisch/technisch/beleidsinput aan vergunafdelingen (wetswijziging, kwaliteitscheck, info);
- Begeleiden ontwikkelingen digitaal parkeren;
- Opstarten verguntraject Noorderbrug;
- Opstellen openstellingsvergunning A2;
- Implementatie horecanota;
- Risicoanalyse crowd management.

Juridische Zaken

Het teamonderdeel Juridische Zaken is verantwoordelijk voor het totale rechtsbeschermingsproces met betrekking tot alle besluiten die binnen Veiligheid en Leefbaarheid worden genomen. Op onderdelen verzorgt zij dit tevens voor het organisatie-onderdeel Ruimte (mn planschadezaken en verkeersbesluiten). Daarnaast ondersteunt en faciliteert het Team Juridische Zaken het eigen organisatieonderdeel en andere organisatie-onderdelen met specialistische, juridische adviezen en het ontwikkelen van tactisch en operationeel beleid. De administratief/juridische ondersteuning binnen het teamonderdeel verzorgt daarnaast de centrale be-/afhandeling van alle Wob-verzoeken die betrekking hebben op onderwerpen die binnen het taakveld van Veiligheid en Leefbaarheid vallen.

- Wob-verzoeken die betrekking hebben op het VenL-taakveld worden zorgvuldig en binnen de wettelijke termijn afgehandeld;
- Primair blijven we vanuit het juridisch taakveld inzetten op optimalisatie van het primair proces. Door te investeren in de (juridische) kwaliteit van de producten in het primaire proces wordt het risico op bezwaar-/beroepschriften teruggedrongen en naar verwachting de klanttevredenheid verhoogd;
- Het uitvoeren van de juridische adviestaak.

Bedrijfsbureau

- Begeleiden lopende lean-trajecten V&L en uitrollen visueel management en kaizen;
- Begeleiden aanbestedingstrajecten V&L, o.a. debiteurenbeheer en cameratoezicht;
- Herijken legesverordening en precarioverordening;
- Herijken en implementeren risicomangement;
- Invordering leges parkeervergunningen en parkeernaheffingen;
- Het inboeken, scannen en archiveren van alle vergunningenaanvragen (excl. parkeren en markten).

3 Bedrijfsvoering

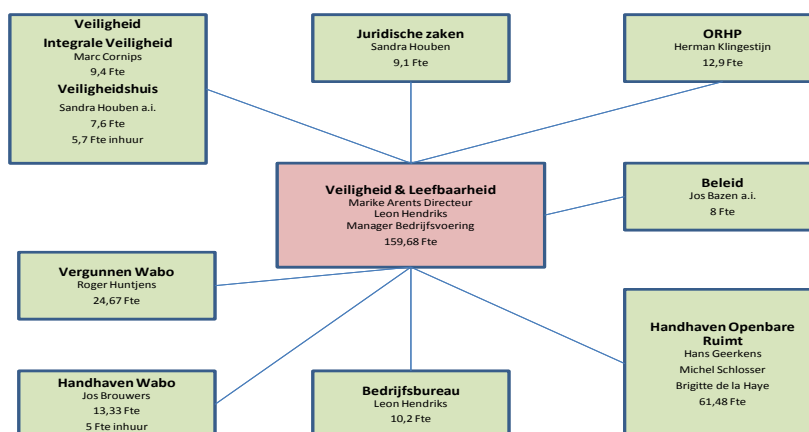
3.1 SPP

Medio 2015 is het SPP herijkt voor de periode 2016-2018. De taakstelling is hiermee volledig ingevuld. Wel zal er jaarlijks een update plaatsvinden. T.o.v. het SPP 2015 hebben voor 2016 de volgende aanpassingen plaatsgevonden:

- Het Veiligheidshuis levert 1 procesmanager in.
- Er komt een nieuwe functie bij het veiligheidshuis / veiligheid welke zich gaat bezighouden met de coördinatie radicalisering. Opzet is om deze kosten vergoed te krijgen vanuit andere overheden;
- Het team veiligheid wordt uitgebreid met 1 fte informatiespecialist. Deze wordt betaald uit het reguliere budget;
- Het team handhaven Wabo wordt uitgebreid met 0,5 fte bouwhandhaver. Deze wordt betaald middels het verlagen van het budget inhuur;
- Bij het team handhaven Openbare Ruimte vervallen de functie van eerste medewerkers, 4 fte, en hiervoor in de plaats komt een derde teammanager B 1 fte en een coördinator evenementen 1 fte;
- Bij het team vergunnen wabo wordt de functie van vakspecialist C/Bag gecreëerd uit reshuffling van vacatureruimte.
- V&L neemt vanaf 2016 1 fte minder functioneel beheer af van het SSC.

Bovenstaande wijzingen hebben geen consequenties voor het realiseren van de taakstellingen van V&L. Deze zijn onverminderd ingevuld (zie paragraaf 6.2).

Schematisch ziet het organigram voor V&L er als volgt uit:



3.2 Taakstellingen

V&L heeft 2 taakstellingen, de efficiencytaakstelling oplopend in 2018 tot € 1.320.000 en een taakstelling wegens dalende legesinkomsten oplopend tot € 1.000.000 in 2016. Door het wegvallen van de rijksinkomsten uit de Mulderfeiten, ca € 428.000 zullen er zowel in 2017 als in 2018 1,5 fte BOA's moeten verdwijnen. Daarnaast zal door de verdergaande digitalisering van het product parkeren de formatie van de fiscale handhavers vanaf 2018 jaarlijks afnemen met 3 fte (vooralsnog max. 9 fte).

In 2015 bedraagt de efficiencytaakstelling € 1.017.000 (2015 € 905.000) en de taakstelling bouwleges € 982.000 (2015 € 701.000). Beide taakstellingen worden gerealiseerd.

In 2016 verandert de formatie van V&L als volgt:

BJZ	vakspecialist B	- 0,5 fte (schaal 10)
BJZ	vakspecialist D	+1,0 fte (schaal 8)
Veil	adm. Mw B	- 0,6 fte (schaal 6)
Veil	adviseur B	+1,25 fte (schaal 11)
VHH	vakspecialist A	+1,0 fte (schaal 11)
VHH	vakspecialist B	- 1,0 fte (schaal 10)
VWA	vakspecialist B	- 1,42 fte (schaal 10)
VWA	adviseur B	- 0,06 fte (schaal 11)
VWA	vakspecialist C	+1,0 fte (schaal 9)
HWA	vakspecialist C	+ 0,1 fte (schaal 9)
HOR	vakspecialist C+coord	- 4,0 fte (schaal 10)
HOR	vakspecialist C	+1,0 fte (schaal 9)
HOR	teammanager B	+1,0 fte (schaal 12)
HOR	techn.uitv B	- 1,0 fte (schaal 6)
HOR	tunneltoezicht	-2,15 fte (schaal 4)
BB	adm.mw A	- 0,6 fte (schaal 7)
VL	verschil/correctie	-0.02 fte (schaal x)

Per saldo daalt de formatie met 5 fte t.o.v. 2015 tot 157,7 fte.

3.2.1 Efficiencytaakstelling

Jaar	2015	2016	2017	2018	2019
Efficiencytaakstelling	905.000	1.017.000	1.230.000	1.320.000	1.320.000
SPP	0	17.000	197.000	77.000	-54.000
frictiereserve	0	17.000	197.000	77.000	-54.000
formatieruimte niet te vullen (deeltijd-formatie en openstaande formatieplekken)	335.853	416.946	444.986	649.028	780.485
formatieruimte 1e mw 0,25 fte advies	21.840	21.840	21.840	21.840	21.840
vac ruimte bodembeschikkingen 0,4 fte	27.093	27.093	27.093	27.093	27.093
vac ruimte 0,2 fte handhaving mj dullens	10.961	10.961	10.961	10.961	10.961
projectleider C veiligheidshuis 0,8 fte schaal 11	61.710	61.710	61.710	61.710	61.710
teammanager kabinet 1 fte schaal 13 t/m 2015)	94.543	pm	pm	pm	pm
adviseur B B&A 0,65 fte schaal 11 naar 0,6 schaal 7	22.089	22.089	22.089	22.089	22.089
Uitbreiding mw ep evenementen 0,5 fte schaal 7 vanaf 1/4/13	-23.375	-23.375	-23.375	-23.375	-23.375
Uitbreiding teammanager beleid en juridische zaken met 0,5 fte schaal 13	-48.062	-48.062	-48.062	-48.062	-48.062
Uitbreiding jurist schaal 11 met 0,4 fte	-31.395	-31.395	-31.395	-31.395	-31.395
1e medewerker beleid en advies 0,75 fte schaal 12	66.639	66.639	66.639	66.639	66.639
vergunning parkeren 1 fte per 1/1/14 schaal 7	47.531	47.531	47.531	47.531	47.531
vac.ruimte bedrijfsbureau adm mw A 0,2 fte schaal 7	9.649	9.649	9.649	9.649	9.649
vervallen functie 1e medewerker bedrijfsbureau 0,9 fte schaal 10	62.315	62.315	62.315	62.315	62.315
creëren functie projectleider B bedrijfsbureau schaal 11 1 fte	-71.698	-71.698	-71.698	-71.698	-71.698
vervallen functie beleidsmw D b&J schaal 10 1 fte	69.239	69.239	69.239	69.239	69.239
creëren functie beleidsmw C b&J schaal 11 1 fte	-79.665	-79.665	-79.665	-79.665	-79.665
Vervallen functie vakspec A b&l schaal 11 1 fte	79.665	79.665	79.665	79.665	79.665
Creëren functie vak spec B schaal 10 1 fte	-69.239	-69.239	-69.239	-69.239	-69.239
creëren functie coordinator/projectleider vhh schaal 11 1 fte	-79.665	-79.665	-79.665	-79.665	-79.665
creëren functie projectondersteuner vhh schaal 8 0,5 fte	-27.467	-27.467	-27.467	-27.467	-27.467
creëren functie procesmanager vhh schaal 10 1,1 fte	-76.163	-76.163	-76.163	-76.163	-76.163
creëren functie adm kracht A vhh schaal 8 0,9 fte	-49.440	-49.440	-49.440	-49.440	-49.440
creëren functie adm kracht B vhh schaal 7 0,4 fte	-19.297	-19.297	-19.297	-19.297	-19.297
tlv inhuurbudget vhh	252.032	252.032	252.032	252.032	252.032
creëren functie vakspecialist A schaal 11 orhp 1 fte	-79.665	-79.665	-79.665	-79.665	-79.665
Vervallen functie vakspec C orhp schaal 9 1 fte	62.218	62.218	62.218	62.218	62.218
creëren functie vakspec. D orhp schaal 8 1 fte	-54.934	-54.934	-54.934	-54.934	-54.934
vervalle functie adm med A orhp schaal 7 2,48fte	119.644	119.644	119.644	119.644	119.644
creëren adm mw A handhaven wabo 0,33 fte schaal 7	-15.920	-15.920	-15.920	-15.920	-15.920
creëren opleider handhaven openb ruimte schaal 9	-31.109	-31.109	-31.109	-31.109	-31.109
vervallen functie techn uit B handhaven op.r. schaal 6	58.280	58.280	58.280	58.280	58.280
vervallen beleidsadviseur schaal 12 0,51 fte Man				45.994	45.994
vervallen vakspecialist B schaal 10 0,55 fte (per 1 juli 2016) BJZ		19.041	38.082	38.082	38.082
vervallen projectleider B schaal 12 BJZ				36.074	36.074
vervallen vakspecialist B schaal 10 jurist					69.239
creëren vakspecialist D schaal 8 1 fte adm jurist BJZ		-54.934	-54.934	-54.934	-54.934
vervallen vakspecialist D schaal 8 0,4 fte adm jurist BJZ				21.973	21.973
vervallen adm mw B schaal 6 0,6 fte Veil		26.391	26.391	26.391	26.391
vervallen vakspecialist B procesmanager vhh 1 fte / verlagen inhuur		69.239	69.239	69.239	69.239

creëren adviseur B / informatiespec veili 1 fte schaal 11		-79.665	-79.665	-79.665	-79.665
verlagen inhuurbudget flexteam/coffecorner		79.665	79.665	79.665	79.665
uitbreiding adviseur B veilig 0,25 fte scvhaal 11		-19.916	-19.916	-19.916	-19.916
verlagen inhuurbudget veiligheid		19.916	19.916	19.916	19.916
uitbreiding vakspecialist C 0,5fte schaal 9 handhaven wabo		-31.109	-31.109	-31.109	-31.109
verlagen budget handhaven karosseer		31.109	31.109	31.109	31.109
vervallen vakspecialist C 0,4 fte schaal 9 handhaven wabo		24.887	24.887	24.887	24.887
vervallen vakspecialist C schaal 9 handhaven wabo					62.218
vervallen vakspecialist C+ coordinatie schaal 10 2,16 fte		149.557	149.557	149.557	149.557
creëren teammanager B schaal 12 1 fte handhaven 0,54 fte		-48.700	-48.700	-48.700	-48.700
creëren vakspec C / evenementen schaal 9 1 fte handhaven 0,54 fte		-33.598	-33.598	-33.598	-33.598
vervallen techn uitv B / Boa 1 fte schaal 6 handhaven *,54 fte		23.752	23.752	23.752	23.752
restant taakstelling buurtgericht werken	27.500	27.500	27.500	27.500	27.500
van bouwen			9.000	109.000	109.000
Inbesteding	101.940	101.940	101.940	101.940	101.940
inzet verkeersregelaars	12.600	12.600	12.600	12.600	12.600
cursuskosten boa	30.000	30.000	30.000	30.000	30.000
fietshandhaving	5.000	5.000	5.000	5.000	5.000
materieel budget veiligheid	54.340	54.340	54.340	54.340	54.340
Verminderen inhuur	235.000	242.083	242.083	242.083	242.083
lagere kosten invordering	120.000	120.000	120.000	120.000	120.000
budget veiligheid	115.000	122.083	122.083	122.083	122.083
Bedrijfsvoering	170.000	170.000	170.000	170.000	170.000
dienstkleding HH OR	50.000	50.000	50.000	50.000	50.000
aanschaf vervoersmiddelen	15.000	15.000	15.000	15.000	15.000
verhuizing veiligheidshuis	105.000	105.000	105.000	105.000	105.000
Extra inkomsten (parkeren)	0	0	0	0	0
Extra inkomsten (parkeren)	0	pm	pm	pm	pm
Minder afname SSC (55% onrendabel)	63.340	68.840	74.340	79.840	79.840
Niet meer invullen van 1 fte secretaresse (ivm pensioering)	34.548	34.548	34.548	34.548	34.548
Afname formatie / lagere directe kosten	28.792	34.292	39.792	45.292	45.292
totaal structureel bezuinigingen	906.133	1.016.809	1.230.349	1.319.891	1.320.348
Procentuele dekking taakstelling	1	1	1	1	1
Nog te realiseren	-1.133	191	-349	109	-348

3.2.2 Taakstelling Bouwleges

Jaar	2015	2016	2017	2018	2019
Wabo Taakstelling	701.268	982.423	1.000.000	1.000.000	1.000.000
SPP	0	28.000	-9.000	-109.000	-109.000
frictiereserve / naar efficiency		28.000	-9.000	-109.000	-109.000
formatieruimte niet te vullen	517.219	719.161	770.297	866.566	866.566
Verg Wabo Vakspecialist A, bouwpl coord 1 schaal 11	77.371	77.371	77.371	77.371	77.371
Verg Wabo Vakspecialist B, sr bouwverg 0,2 schaal 10	13.547	13.547	13.547	13.547	13.547
Verg Wabo Vakspecialist A, bouwpl coord 0,11 schaal 11	7.451	7.451	7.451	7.451	7.451
Verg Wabo Vakspecialist A, bouwpl coord 0,1 schaal 11	6.773	6.773	6.773	6.773	6.773
Verg Wabo Vakspecialist C, verg bouw 0,2 schaal 9	12.277	12.277	12.277	12.277	12.277
Vakspecialist C CP 0,1 schaal 10	6.706	6.706	6.706	6.706	6.706
Medewerker CP 1,05 fte schaal 7 (waarvan 0,5 fte per 1/4)	49.086	49.086	49.086	49.086	49.086
Adj. Secretaris wmc 0,5 schaal 9 per 1/4	30.132	30.132	30.132	30.132	30.132
Bouwplancordinator 1 fte schaal 11 vanaf 1 mei 2013	77.137	77.137	77.137	77.137	77.137
Senior bouwvergunner 2,8 fte schaal 10 (2 fte vanaf 1 april)	187.762	187.762	187.762	187.762	187.762
Uitbreiding mw handhaven bouw 1 fte schaal 9 vanaf 1/4/13	-60.264	-60.264	-60.264	-60.264	-60.264
Medewerker CP 0,55 fte schaal 7	26.142	26.142	26.142	26.142	26.142
Senior bouwvergunner 0,6 fte schaal 10	40.930	40.930	40.930	40.930	40.930
Medewerker CP 0,3 fte schaal 7	14.473	14.473	14.473	14.473	14.473
senior bouwvergunner 0,2 fte schaal 10	13.848	13.848	13.848	13.848	13.848
senior milieuvergunner 0,2 fte schaal 10	13.848	13.848	13.848	13.848	13.848
vervallen bouwconstructeur schaal 11 1 fte verg wabo		79.665	79.665	79.665	79.665
vervallen beleidsadviseur B 0,2 fte schaal 12 man				18.037	18.037
vervallen adm kracht bedrijfsbureau schaal 7 0,45 fte			21.710	21.710	21.710
vervallen adm kracht bedrijfsbureau schaal 7 0,5 fte				24.122	24.122
vervallen vakspecialist B schaal 10 0,45 fte BJZ		15.579	31.158	31.158	31.158
vervallen projectleider B 0,6 fte schaal 12 BJZ				54.111	54.111
vervallen vakspecialist B schaal 10 0,8 vergun wabo		41.543	55.391	55.391	55.391
vervallen adviseur B schaal 11 1 fte BJZ		79.665	79.665	79.665	79.665
creëren vakspec C /BAG 1 fte schaal 9		-62.218	-62.218	-62.218	-62.218
vervallen adviseur B schaal 11 0,06 fte vergun wabo		4.780	4.780	4.780	4.780
vervallen vakspecialist B 0,62 fte schaal 10 verg wabo		42.928	42.928	42.928	42.928
overheveling apparaatskosten van boto naar igor	75.698	75.698	75.698	75.698	75.698
looncompensatie	75.698	75.698	75.698	75.698	75.698
verlagen materiele budgetten boto	65.000	65.000	65.000	65.000	65.000
advisering ruimte	40.000	40.000	40.000	40.000	40.000
verlaging budget monumentencommissie	25.000	25.000	25.000	25.000	25.000
Minder afname SSC (45% rendabel)	51.766	93.597	98.097	102.597	102.597
Niet meer invullen van 1 fte secretaresse (ivm pensionering)	28.266	28.266	28.266	28.266	28.266
Afname formatie / lagere directe kosten	23.500	28.000	32.500	37.000	37.000
functioneel beheer schaal 9 0,6 fte		37.331	37.331	37.331	37.331
totaal bezuinigingen	709.683	981.456	1.000.092	1.000.861	1.000.861
Nog te realiseren	-8.415	967	-92	-861	-861

3.3 Personeel

3.3.1 SPP : Vlootstouw en het goede gesprek

In 2014 heeft het management van V&L de kwalitatieve analyse (de vlootstouw) van haar medewerkers afgerond. Aan de hand van de toegewezen competenties per profiel heeft de teammanager per medewerker in beeld gebracht in welke mate hij of zij aan deze competenties voldoet. De resultaten zijn besproken met de medewerker in de cycli van het goede gesprek.

In 2016 zal iedere (team)manager starten met de nieuwe cyclus waarbij in het planningsgesprek nieuwe afspraken worden gemaakt voor de komende periode van 2 jaar op het gebied van werkafspraken, competenties en loopbaan.

3.3.2 Ziekteverzuim

Het ziekteverzuim heeft voortdurende de aandacht van het management. Op diverse manieren probeert het management te voorkomen dat een medewerker ziek uitvalt. Hierbij wordt het management ondersteund door de adviseurs p&o, de adviseur arbeid en gezondheid en de bedrijfsarts. Door de perikelen eind 2014 bij handhaven OR en het daarmee gepaard gaande hoge ziekteverzuim (top 26%) is het jaargemiddelde fors gestegen. Gelukkig is de rust wedergekeerd en werken we aan een verdere verlaging van het ziekteverzuim. In december 2015 bedroeg het ziekteverzuim bij handhaven OR 6,03%

In 2016 zal in alle werkoverleggen stil worden gestaan bij de plichten van de werknemer bij ziekte. Ook worden de teammanagers gecoacht om verzuimgesprekken te kunnen voeren. Hierbij worden we ondersteund door de adviseur arbeid en gezondheid. Daarnaast zal er in opdracht van de directie een plan worden opgesteld hoe we structureel het ziekteverzuim blijven aanpakken.

Het voortschrijdend gemiddelde ziekteverzuim bedraagt eind 2015 9,33% (2014, 8,06; 2013 8,58%). Een stijging van bijna 1 %. Het maandcijfer laat echter de laatste twee maanden van 2015 een sterk dalend beeld zien. Een en ander heeft te maken met de perikelen bij de teams handhaven openbare ruimte. Eind 2015 bedraagt deze 4,03% (2013, 10,99% ; 2013 7,84%). Een daling van bijna 7% tov 2014.

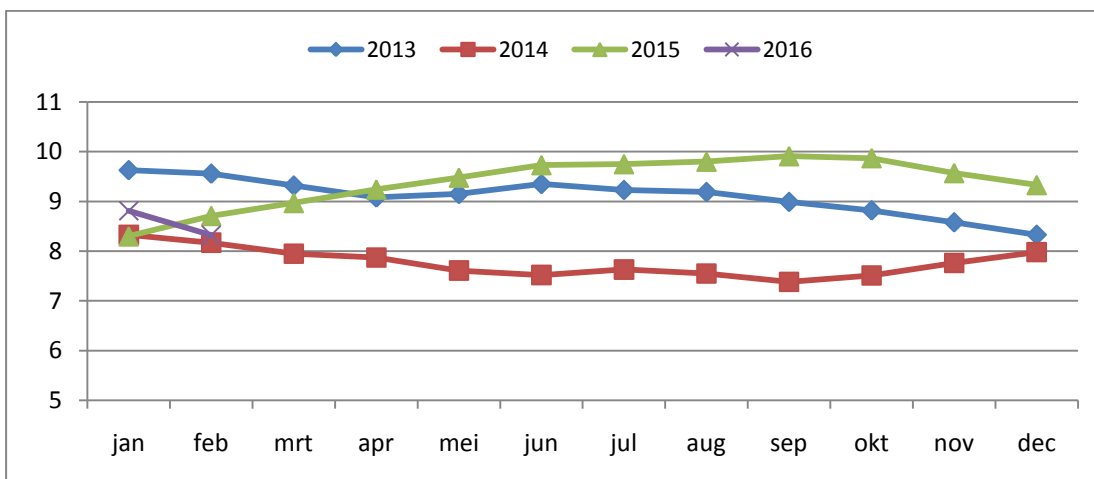
Voor 2016 streven we naar een gemiddeld ziekteverzuim van onder de 8% en een maandcijfer van onder de 7%.

Per team ziet het voortschrijdend jaargemiddelde per 31/12/15 afgezet tegen de Verbaannorm er als volgt uit:

	Dec 2015	Dec 2014	verbaannorm
V&L	7,69%	10,59%	4,71%
Management	9,30%	12,40%	6,50%
Bedrijfsburo	5,94%	2,47%	6,33%
Beleid en Juri.zkn.	1,57%	5,27%	4,70%
Veiligheid	7,22%	3,48%	4,13%
Vergunnen ORHP	3,88%	11,20%	6,36%
Vergunnen Wabo	4,59%	2,53%	4,39%
Handhaven OR	12,54%	13,40%	7,80%
Handhaven Wabo	8,10%	3,01%	6,25%

Voortschrijdend gemiddelde

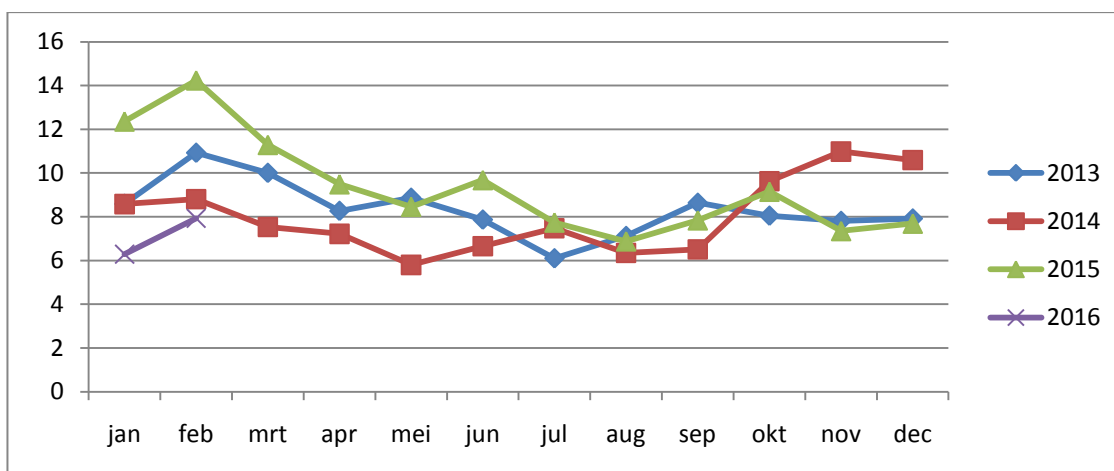
Het voortschrijdend gemiddelde is het gemiddelde ziekteverzuimpercentage van de afgelopen 12 maanden. In december 2014 bedroeg het jaargemiddelde 8,06 % In december 2015 is dit 9,33%. Grafisch ziet dit er als volgt uit:



Maandelijkse ziekteverzuimcijfers

Uit de maandelijkse ziekteverzuimcijfers blijkt duidelijk de invloed van de situatie bij de teams handhaven openbare ruimte in het begin van 2015. Met een ziekteverzuim in januari 2015 van ruim 26% had een groot aandeel in de stijgende lijn. De dalende tendens is inmiddels fors ingezet.

In 2016 zal de aandacht verder worden gericht op de teams welke fors boven de verbaannorm zitten.



3.3.3 Babbers / voorrangskandidaten

Per 1 januari telt V&L 12 babbers/voorrangskandidaten (10,54 fte). Hiervan zijn er een groot aantal zeer moeilijk plaatsbaar. Voor het jaar 2016 kunnen de kosten van deze medewerkers, ruim € 800.000, gedekt worden uit de voorziening frictiekosten. Daarna is dit budget niet meer aanwezig. Samen met de directie zal worden bekeken hoe deze problematiek kan worden opgelost.

Daarnaast heeft V&L tijdelijk 2 medewerkers gedetacheerd bij de projecten A2/ Noorderbrug.

3.3.4 Medewerkerstevredenheid onderzoek (MTO)

In het 1^e kwartaal zal er weer een MTO plaatsvinden. De verschillende teams hebben de aanbevelingen uit het MTO van 2014 ten harte genomen en concrete acties uitgezet. Een aantal daarvan zijn nog niet afgerond. Denk hierbij aan het actualiseren van functiebeschrijvingen, het maken van een opleidingsplan en acties op het gebied van samenwerken. Daarnaast hebben we ook aandacht gegeven aan de zaken die goed gaan. Denk hierbij aan vakmanschap, plezier in het werk en eigen verantwoordelijkheid.

In de tussenliggende periode heeft V&L grote veranderingen doorgaan middels de lean-methodiek en de implementatie van het vergunningenpakket. We zijn dan ook benieuwd naar de resultaten van het nieuwe MTO. Het team handhaven OR heeft aan het vorige MTO niet deelgenomen. Voor hun zien we dit MTO als een ijkpunt vanwaar we verder bouwen naar een professioneel handhavingsteam.

3.4 Lean Werken

In 2016 worden de laatste kleine processen in projectvorm opgepakt volgens de leanmethodiek. Verder zitten we in 2016 in laatste fase van het implementatietraject van de verbetervoorstellen bij het team veiligheidshuis en handhaven openbare ruimte (Meldingen openbare ruimte).

Eind 2015 is het bedrijfsbureau gestart met visueel management / kai-zen. Tweewekelijks worden in een half uur voor een whiteboard de kpi's, stand van zaken projecten, p&o-zaken besproken. Daarnaast kunnen medewerkers verbetervoorstellen aanleveren die plenair door de groep worden opgelost. Op deze manier blijven we continue werken aan kwaliteitsverbeteringen met het doel de dienstverbetering aan onze klant te optimaliseren.

Dankzij de methodiek slaagt V&L erin haar efficiency – en bouwtaakstelling te halen. De inschatting is dat door de lean-methodiek een besparing kan worden gerealiseerd van rond de 1 miljoen euro. Deze zijn al ingeboekt, echter op een aantal plekken is tot op heden extra inhuur noodzakelijk omdat aan de vereiste ict-architectuur nog niet is voldaan.

3.5 I&A

De volgende projecten zijn opgenomen in het vastgestelde I&A plan 2016 en raken V&L:

16-05 Omgevingswet – Oriëntatie

De Omgevingswet treedt in 2018 in werking en betekent een ingrijpende verandering voor ambtenaren, bestuurders, inwoners en ondernemers. Met deze wet worden regels vereenvoudigd, gebundeld en meer in samenhang gebracht. In juridische zin betekent de verandering onder meer dat een groter aantal activiteiten via algemene regels wordt toegestaan waar nu een vergunning is vereist. De Omgevingswet vraagt ook een verandering in het gedrag van betrokken ambtenaren en de manier van werken.

16-06 Informatiebeveiligingsplan

Het College, directie en management van de gemeente Maastricht onderschrijven het belang van informatiebeveiliging voor de bedrijfsvoering. Dit is recentelijk nogmaals bevestigd middels het vaststellen van een nieuw informatiebeveiligingsbeleid. In oktober 2015 is het nieuwe gemeentebrede informatiebeveiligingsbeleid vastgesteld door het college van Burgemeester en Wethouders. Draagvlak bij het directieteam en management is voor verdere doorontwikkeling van informatiebeveiliging een essentiële randvoorwaarde voor succes.

Dit nieuwe beleid is gebaseerd op de nieuwe landelijke norm, zijnde de Baseline Informatiebeveiliging Nederlandse Gemeenten (BIG). De afgesproken vervolgstap voortkomend uit het nieuwe beleid is het opstellen van een informatiebeveiligingsplan, hetgeen op zichzelf ook een norm is uit de BIG. Hierin zullen de focusgebieden vanuit de BIG met bijbehorende opgaven en resultaten worden benoemd.

Na het opstellen van een informatiebeveiligingsplan zal verdere invulling gegeven worden aan het informatiebeveiligingsbeleid voor de komende periode. De inschatting is dat hierin items benoemd zullen worden zoals: Inventarisatie getroffen maatregelen t.o.v. BIG, classificatie van informatie, waarborging volledig en juist overzicht bedrijfsmiddelen (CMDB), wijzigingsprocedures, Inrichting van authenticatie en autorisatie (fysiek en logisch), Business Continuity Management, logging, bewustwordingscampagne, aansluitvoorwaarden derde partijen, etc.

16-07 Meldplicht datalekken

Vanaf 1/1/2016 wordt de wet 'Meldplicht datalekken en uitbreiding bestuurlijke bevoegdheid CBP' (College Bescherming Persoonsgegevens) van kracht. Hiermee loopt Nederland vooruit op de Algemene Verordening Gegevensbescherming (AVG) die naar verwachting in 2017 in heel Europa zal gaan gelden. Belangrijkste punten van deze

AVG:

- Accountability wordt aangescherpt. Dit betekent daadwerkelijke verantwoordingsplicht, controleerbaarheid en aansprakelijkheid tav het gebruik en misbruik van persoonsgegevens
- Privacy by design en default waaronder risicoafweging inclusief keuzes voor informatiebeveiliging
- De gevolgen van datalekken voor getroffen burgers zo veel mogelijk beperken
- Extra meldplicht aan CPB en getroffen personen als daadwerkelijk iets mis is gegaan
- Gemeente moet register aanleggen met alle inbreuken op dit vlak
- Boetes bij niet naleven van de Wbp waaronder de meldplicht datalekken lopen voor gemeenten op tot ruim € 450.000.

16-09 Implementatie zaakgericht werken

- Aansluiten E-depot en toepassen Horizontaal Toezicht KPI's
- Conform Zaaktype Catalogus+ (landelijke norm) en Medusa (metadata E-depot) KING-normering
- Randvoorwaarde voor Zaakgericht Werken (I-Nup resultaat 4: terugmelden statusinformatie)
- Koppeling met PDC/SDU (model DSP)
- Randvoorwaarde voor toewijzen processen in Excellence en DMS/RMA incl. autorisatiematrix en metadamodel (King)
- Randvoorwaarde voor substitutie (vernietigbaar/te bewaren)

Beoogd resultaat is om in 2016 substitutie te krijgen voor wabovergunningen en voor de evenementenvergunning

16-13 Afbakening studentencomplexen t.b.v. de BAG

Door het (wettelijk ingestelde) landelijke BAG bronhouders- en afnemersoverleg (BAG BAO) is, in navolging van het besluit over zorgcomplexen, op 18 oktober 2013 besloten dat alle studentenhuysvesting conform de reguliere BAG wet- en regelgeving afgebakend dient te worden.

Uiterlijk 31 december 2016 wordt de gemeente geacht de betreffende objecten conform dit besluit te hebben afgebakend. Dit project is in 2015 gestart.

16-19 Bag lean

Het gemeentebrede BAG proces behoeft optimalisatie. Middels de lean methodiek is kritisch naar dit proces gekeken. Er is begonnen met het herontwerpen met het vergun-verleenproces en het terugmeldproces. Uit dit herontwerp zijn actiepunten gedefinieerd in een actieplan. Dit project zorgt voor de uitvoering van het actieplan.

16-32 Optimalisatie processen PenC-cyclus (Lean)

Elke gemeente heeft een 'Planning & Control cyclus'. Via deze Planning & Control cyclus stelt de raad het beleid voor de komende jaren vast en legt het college verantwoording af over de uitvoering van het beleid. Ook wordt via de Planning & Control cyclus bepaald hoeveel geld de gemeente aan verschillende beleidsterreinen uitgeeft en hoe de gemeente er financieel voorstaat. De onderliggende processen zijn arbeidsintensief, er zijn veel

actoren bij betrokken en er is veel proceslogistiek. Doel is te onderzoeken hoe de P&C-processen verder geoptimaliseerd kunnen worden.

16-37 Implementatie nieuw meldingen- proces incl. ondersteunende ICT

In 2014 hebben de organisatieonderdelen Stadsbeheer, Publieke Dienstverlening en Veiligheid & Leefbaarheid gezamenlijk een leantraject doorlopen om te komen tot een integraal verbeterd proces voor de intake en afhandeling van meldingen voor de openbare ruimte.

Ook de ICT is onder de loep genomen en dat heeft geleid tot een Europese aanbesteding voor een beter toegespitste ondersteunende applicatie. Het implementatieplan is door de stuurgroep geaccordeerd.

Intussen heeft het organisatieonderdeel Sport besloten ook aan te sluiten op het meldingenproces. Sport gaat dezelfde voorzieningen (ao apps) gebruiken voor meldingen op het gebied van sportaccommodaties en speelvoorzieningen.

Beoogde effecten

- Alle meldingen komen digitaal bij het juiste organisatieonderdeel binnen, zodat alle meldingen binnen de gestelde tijd kunnen worden afgehandeld
- Meldingen kunnen op locatie de status “afgehandeld” krijgen
- Eenduidige en heldere communicatie richting burgers en bedrijven
- Integrale managementinformatie over de meldingen

16-43 Vervangen vergunningenstraat V&L

Het geselecteerde geautomatiseerde informatiesysteem ter ondersteuning van de WABO- en APV / ORH vergunningsprocessen wordt technisch geïmplementeerd, inclusief de koppelingen naar het OLO, Digikoppeling, Zaaksysteem, Ruimtelijke plannen, Key2dds, BAG, Alfresco, Coda, Flexinext, Kofax, DigEplan, Squit2go, Website, Ondernemingsdossier en Evenementenassistent. Het project zit in de laatste fase en wacht op realisatie van enkele koppelingen.

15-57 Verbetering parkeervergunningen fase 2

In 2011 is op basis van de business case “Parkeren: naar een klantgerichte service” een begin gemaakt met het digitaliseren van parkeervergunningen. Momenteel zijn de vergunningen voor bedrijven en bewoners digitaal aan te vragen. De ingediende aanvragen worden tot nu toe handmatig ingebracht in Key2parkeren. Daarmee is stap 1 in de roadmap van de business case afgerond. Nu is stap 2 aan de orde. Het uitbreiden van het aantal digitale parkeerproducten, het geautomatiseerd inlezen van de digitale formulieren in Key2parkeren via het midoffice van Excellence en zo mogelijk het digitaal leveren van de vergunningen op basis van kenteken. Project zit in afrondende fase. Daarnaast is wijzigen kenteken voor bedrijven pas medio 2016 mogelijk. Tevens zal een start worden gemaakt met het digitaliseren van de visiteregeling en een aantal andere kleinere (in omvang) parkeervergunningen.

15-58 Vervanging handheld- en scanapparatuur handhaving

Het huidige contract Handy terminals loopt eind 2015 af en het huidige product voldoet niet aan de gestelde wensen cq eisen. Daarnaast wordt ook in kader van lean gekeken naar de mogelijkheden om anders digitaal te handhaven. Project zit in afrondende fase. De nieuwe handhelds zijn operationeel per 1 januari 2016. Medio februari kan dit project worden afgesloten.

16-73 Implementatie Evenementenassistent

Het opgeleverde digitale loket door de veiligheidsregio voldoet niet aan de architectuur van de gemeente. De verwachting is dat de leverancier medio 2016 hier wel aan kan voldoen. Dan zijn we als gemeente verplicht hierop aan te sluiten. Het digitaal loket wordt ten behoeve van producten ORHP in de loop van 2016 op een aantal onderdelen uitgebreid/gerealiseerd: Het betreft hier de ontwikkeling van digitale formulieren, waarmee de burger en bedrijf via de website van de gemeente vergunningen kan aanvragen. De implementatie van de digitale evenementenassistent die gekoppeld wordt aan het gemeentelijk digitale loket, maakt hier onderdeel van uit.

De “evenementenassistent” is een landelijk ontwikkeld online instrument voor aanvragen van evenementenvergunningen door organisatoren en functioneert ten behoeve van het beoordelingsproces bij gemeenten (inclusief adviezen hulpdiensten. Uiteraard moet de evenementen assistent aanhaken (gekoppeld kunnen worden) met het front-office (website). Anderzijds dienen de aanvragen uiteindelijk te landen in de vergunningenstraat en het zaakstelsel.

16-74 Analyst notebook voor criminaliteitsanalyse

* Handmatig in beeld brengen criminele samenwerkingsverbanden voortkomend uit o.a. de bestuurlijke aanpak van georganiseerde criminaliteit onnodig complex en tijdrovend. Geautomatiseerd vullen van database (Ibase) en visualiseren (Analyst’s notebook) maken het mogelijk om criminele samenwerkingsverbanden overzichtelijk in beeld te brengen.

* Makkelijker communiceren met RIEC en samenwerkingsverbanden (politie, Inspectie SZW ed.) inzake de aanpak georganiseerde criminaliteit in Maastricht. Deze partijen werken eveneens met Analyst’s notebook en Ibase (van IBM) zodat het voor de samenwerking noodzakelijk is om met dezelfde systemen te werken.

* Andere systemen zijn niet wenselijk omdat de partners in de opsporingsketen met Analyst’s notebook werken zodat voor de onderlinge communicatie dezelfde automatisering vereist is.

16-75 Dashboard voor informatie-gestuurde veiligheid

Om een goede informatiepositie op te kunnen bouwen, is goede automatisering onontbeerlijk. Het is daarbij wenselijk om in dit verband aan te sluiten bij bestaande systemen. In de B5-gemeenten (met name Eindhoven) is reeds ervaring opgedaan met de automatisering van informatie. In deze gemeenten wordt gebruik gemaakt van `Dashboard` van Emergo.

In Dashboard wordt informatie van politie ingelezen en aangevuld met informatie van de gemeente. Vervolgens wordt deze informatie via Dashboard `vertaald` in een visueel beeld over de veiligheidssituatie ten aanzien van verschillende vormen van criminaliteit. Dashboard maakt op eenvoudige wijze de hotspots, hottimes en hotcrimes inzichtelijk. Op basis van deze informatie kunnen vervolgens interventies uitgezet worden. Daarnaast is de visuele informatie uit Dashboard uitermate geschikt om periodiek beeldende informatie te verstrekken over de lokale veiligheidssituatie.

De informatie wordt door Emergo gehost en komt niet op interne servers te staan. De informatie komt op servers waar ook de AIVD zijn informatie huisvest. Hiermee wordt de veiligheid van de informatie gegarandeerd hetgeen noodzakelijk is om te kunnen beschikken over o.a. politie-informatie

16-76 Tijdschrijffapp

Ten behoeve van de verantwoording aan OG in het kader van het DVO is het noodzakelijk dat het team handhaven OR tijdschrijft. Om de administratieve last te beperken en de medewerkers hun werk op straat te laten doen dan achter het bureau worden de mogelijkheden onderzocht om middels een app te kunnen tijdschrijven. Deze app kan voor elk team daarna worden uitgerold

3.6 DVO

V&L sluit samen met Ruimte voor het jaar 2016 een dienstverleningsovereenkomst (DVO) af voor wat betreft de taakvelden parkeren, fietsparkeren, topdruktedagen en afval. Dit concept-DVO is opgenomen in de bijlagen.

In het DVO zijn de verwachtingen over de rol en verantwoordelijkheid van de opdrachtgever en de opdrachtnemer vastgelegd. Per taakveld zijn daarnaast de doelstelling, beoogde resultaten, aanpak, inzet en meetindicatoren bepaald. Ook zijn afspraken gemaakt over middelen, capaciteit en managementinformatie. (Ten aanzien van de middelen is ten tijden van het opstellen van dit stuk nog geen overeenstemming bereikt.)

Verder maakt een procesambitie onderdeel uit van het DVO. Dit, om te komen tot een nog professionelere en effectievere samenwerking. Naast inhoudelijke doorontwikkeling van de taakvelden is in 2016 ook nadrukkelijk

aandacht nodig voor het verder concretiseren en afstemmen van de rollen en verantwoordelijkheden die behoren tot de opdrachtgever c.q. de opdrachtnemer en het verder concretiseren van de geleverde resultaten.

3.7 Informatiebeveiliging en bescherming persoonsgegevens

De gemeente Maastricht heeft de ambitie om uiteindelijk toe te werken naar een beveiligingsniveau waarvoor als basis het informatiebeveiligingsbeleid dient. Dit is een continu proces waarbij we stap voor stap verder professionaliseren en zodoende toewerken naar de uitgangspunten zoals benoemd in het vastgestelde beleid.

In het eind 2015, door het MTBV vastgestelde beleid, is een normenstelsel opgenomen, over hoe om te gaan met informatiebeveiliging en de hieraan gerelateerde risico's opgenomen. De toepassing van dit normenstelsel en de keuzes hierin voor risicoacceptatie en mitigatie, dienen continu plaats te vinden middels de huidige inrichting van control binnen de gemeentelijke organisatie. Dit betekent dat situationeel bepaald dient te worden door de daarvoor verantwoordelijken, in welke mate een bepaald risico van toepassing is.

In het beleid is een aanzienlijk aantal beleidsuitgangspunten nader uitgewerkt en zijn beveiligingseisen en -maatregelen opgenomen, die gemeentebreed voor alle processen en systemen gelden. Onderdeel van dit beleid is een beheerstructuur voor informatiebeveiliging, waarmee verantwoordelijkheden voor informatiebeveiliging worden belegd en informatiebeveiliging wordt ingebed in de reguliere planning- en controlecyclus binnen de (kwaliteitshandhaving van de) bedrijfsvoeringprocessen.

Begin 2016 zal V&L de huidige situatie analyseren om vervolgens het gewenste informatiebeveiligingsbeleid vast te stellen. Daarna volgt de implementatie. Tegelijkertijd worden de gegevens geactualiseerd met betrekking tot de bescherming van persoonsgegevens. In het kader van de nieuwe wet Datalekken zullen de bestaande procedures en maatregelen tegen het licht worden gehouden.

3.8 Inkoopkalender

In 2015 heeft V&L een grote slag gemaakt met het op orde maken van haar contractmanagement. In 2016 zullen nog een aantal producten van worden aanbesteed. Het betreft de volgende zaken:

- Aanschaf steekwerende vesten
- Cameratoezicht
- Invorderingsactiviteiten
- Wegsleepregeling
- Beveiliging evenementen
- Marktscan applicatie veiligheid

In de Bijgevoegde inkoopkalender wordt een en ander nader gespecificeerd.

3.9 Risicomanagement

V&L is voornemens alle zaken die aan haar opgedragen zijn uit te voeren. Daarbij zijn er wel een aantal onzekerheden, maar die zijn niet van dien aard dat we nu al onze koers moeten aanpassen. Middels periodieke managementrapportages houden we de vinger aan de pols.

Het enige financiële risico welke we momenteel lopen is het niet kunnen opleggen van naheffingsaanslagen parkeren van onze Belgische bezoeker. Nog steeds is het verdrag, welke noodzakelijk is voor het opvragen van adresgegevens van de overtreders, niet getekend door de Belgische regering. Het financieel risico welke we maandelijks lopen bedraagt gemiddeld €50.000. Deze patstelling duurt al ruim 2 jaar. De inkomstenderving tot op heden bedraagt inmiddels al meer dan 1 miljoen euro.

Bijlage 1: Programmabegroting 2016 onderdelen V&L

Programma 2 Veiligheid

In 2015 is het Meerjarenprogramma Veiligheid Maastricht 2015-2018 vastgesteld. De opbouw van begrotingsprogramma 2 is afgestemd op dit nieuwe MJP Veiligheid en het hierop gebaseerde uitvoeringsplan. Hierdoor wijkt het programma op onderdelen af van voorgaande jaren. Ook de programmaam is hierdoor gewijzigd in “Veiligheid” (was “Integrale Veiligheid”).

1. Wat willen we bereiken?

► *Wat is de programmadoelstelling?*

Wij streven naar een veiliger Maastricht in 2018. Een stad waar criminaliteit, misdaad en overlast zo weinig mogelijk voorkomen en waar inwoners, ondernemers en bezoekers vanuit een zo veilig mogelijk gevoel kunnen wonen, werken en verblijven. Wij willen en kunnen dat niet alleen doen, maar zullen onze inwoners, ondernemers en professionele en maatschappelijke partners hier, ieder vanuit zijn eigen verantwoordelijkheid, nadrukkelijk bij betrekken.

► *Beleidsmatige context*

- *Stadsvisie 2030, actualisatie 2008*

De relatie van dit begrotingsprogramma met de stadsvisie is het scheppen van een aantrekkelijk woon- en leefklimaat waarin veiligheid een kerntaak is van de overheid en een basisvoorwaarde voor een samenleving waarin mensen zich vertrouwd, vrij en verbonden voelen.

- *Coalitieakkoord 2014 – 2018*

Opdrachten:

B6	Horecaopeningstijden en vergunningverlening worden in het licht van punt B5 gemoderniseerd.
C9	Nieuw integraal veiligheidsplan.
C10	We richten ons op de bestrijding van overlast van drugs, onder meer door een herprioritering van onze handhaving en door preventie. Aanpak van drugoverlast en drugsrunners in het centrum en in de wijken is een topprioriteit. Ditzelfde geldt voor bestrijding van de illegale handel in panden. Spreiding van coffeeshops blijft uitgangspunt.
E4	Diverse innovatieopdrachten op meerdere beleidsterreinen. Zo maken we deze toekomstbestendig en realiseren tegelijk besparingen (o.a. cultuursector, subsidies worden tegen het licht gehouden).

- *Strategische nota's*

- Meerjarenprogramma Veiligheid in Maastricht 2015-2018 (vastgesteld 31 maart 2015)
- Beleidsvisie externe veiligheid Maastricht (vastgesteld in mei 2012).
- Meerjarenbeleid handhaven openbare ruimte 2015-2019

► *Wat merkt de burger daarvan?*

Dit programma beoogt de volgende maatschappelijke effecten (ME) te bereiken:

- 1) Het verbeteren van de objectieve (geregistreerde) veiligheid
 - het verminderen van incidenten bedreiging
 - het verminderen van incidenten drugsoverlast
 - het verminderen van misdrijven vermogenscriminaliteit/HIC
- 2) het verhogen van de veiligheidsgevoelens (subjectieve veiligheid)
 - het verminderen van ervaren overlast van buurtbewoners
 - het verminderen van overlast van drugsgebruik & -handel
 - het verlagen van het slachtofferschap van vermogensdelicten
 - het verminderen van overlast van jeugdgroepen in de eigen buurt

Indicatoren	Realisatie		Ambitie		Bron
	2013 ^a	2014	2016 ^b	2018	
Totaal aantal geregistreerde misdrijven /1000 inwoners	104	Nnb		≤ 90	c
Totaal aantal geregistreerde overlastincidenten/1000 inwoners	≤ 39,3	Nnb		30	c
% burgers dat zich wel eens onveilig voelt in de eigen buurt	27,5	34,1	≤ 26	≤ gemid. G32	d
-Maastricht	22,9	22,2			
-gemiddelde G32					
Rapportcijfer veiligheid in de buurt	6,6	6,5	≥ 6,8	≥ gemid. G32	d
-Maastricht	6,9	7,0			
-gemiddelde G32					
Aantal incidenten bedreiging/ 1000 inwoners	4	Nnb	≤ 3,8	< 3,5	c
Aantal incidenten drugsoverlast/1000 inwoners	24,6	Nnb	≤ 20	≤ 18	c
Aantal misdrijven vermogenscriminaliteit/High Impact Crimes / 1000 inwoners	47	nnb	≤ 45	< 44	c
% burgers dat vaak overlast heeft van buurtbewoners	6,8	8,8	≤ 7	≤ 6	d
% burgers dat veel overlast van drugsgebruik en -handel	19,6	17,1	≤ 16	≤ 15	d
% burgers dat slachtoffer is van vermogensdelicten	17,1	19,6	≤ 17	≤ 16	d
% burgers dat vaak overlast heeft van jeugdgroepen in eigen buurt	8,7	8,8	≤ 7,5	≤ 7	d

- | |
|---|
| <p>a) De cijfers met betrekking tot 2013 zijn ontleend aan de Integrale veiligheidsanalyse gemeente Maastricht (rapportage mei 2014), welke analyse als basis heeft gediend voor het Meerjarenprogramma Veiligheid Maastricht 2015-2018.</p> <p>b) Ambitie 2016 ontleent aan Uitvoeringsplan veiligheid 2016.</p> <p>c) De cijfers zijn ontleend aan GIDS/BVI Politie. Er heeft in april 2015 een vervanging plaatsgevonden naar het VNIG-INP model. Door deze vervanging kan het zijn dat de in het MJP Veiligheid en deze programmabegroting opgenomen getallen iets naar boven of onder bijgesteld moeten worden. In de begroting 2017 zullen de aldus bijgestelde getallen worden opgenomen.</p> <p>d) Integrale Veiligheidsmonitor</p> |
|---|

Om deze doelstellingen te verwezenlijken wordt de komende jaren ingezet op de prioritaire thema's:

- **Veiligheid in de alledaagse woon- en leefomgeving**
Deze prioriteit richt zich op de zwaardere vormen van (woon)overlast, bedreiging, intimidatie en Geweld in Afhankelijkheidsrelaties (GIA, zoals huiselijk geweld en kinder- en ouderenmishandeling). Deze verschijnselen hebben een forse impact op de alledaagse woon- en leefomgeving van onze inwoners en verdienen alleen daarom al een prioritaire aanpak.
- **Drugsoverlast**
Het gaat hierbij om overlast in zowel het centrumgebied als in het woongebied buiten het centrum; op dit thema is al veel bereikt maar we moeten de aanpak continueren en op onderdelen verder verbeteren en verbreden; bijzonder aandachtspunt vormen de drugsrunners en straatdealers.
- **Vermogenscriminaliteit/High Impact Crimes**
We gaan planmatiger inzetten op verschillende vormen van vermogens- en geweldscriminaliteit: woninginbraak, voertuigcriminaliteit, overval, zakkenrollerij en straatroof; belangrijkste aangrijpingspunten zijn een persoons- en probleemgerichte aanpak én preventie. We betrekken nadrukkelijk de buurten en onze inwoners in deze aanpak.
- **Een veilige jeugd**
Gelet op de ingrijpende wijzigingen (3 D's) die in het jeugdbeleid zijn doorgevoerd, is het hernieuwen en optimaliseren van de verbanden tussen veiligheids- en jeugdbeleid van groot belang. Vanuit deze verbanden kan zo vroegtijdig mogelijk ingezet worden op een veilig klimaat voor onze jeugd.
- **Ondermijning**
Dit thema heeft betrekking op verschillende vormen van georganiseerde criminaliteit zoals drugscriminaliteit, vastgoedfraude, mensenhandel en witwassen. De vaak niet zichtbare activiteiten van de georganiseerde misdaad hebben een ondermijnend/ontwrichtend effect op de samenleving; Een belangrijk element daarbij is de verweving van onder- en bovenwereld. We dienen scherp te blijven op deze bedreigingen en deze, samen met onze partners, vanuit een passende aanpak en effectief instrumentarium te bestrijden.

Overige niet prioritaire, maar wel belangrijke thema's zijn: Radicalisering, Veilige bedrijventerreinen en winkelgebied, Veilig uitgaan, Veilige evenementen, Fysieke veiligheid: brandveiligheid, externe veiligheid, crisisbeheersing, Veilige Publieke Taak.

2. Wat gaan we daarvoor doen?

Vanuit het (geactualiseerde) MJP Veiligheid zijn de prioritaire en overige thema's gerubriceerd onder de bijbehorende vijf veiligheidsvelden.

Dit programma sluit aan bij deze vijf veiligheidsvelden, te weten:

- Veiligheidsveld 1: Veilige woon- en leefomgeving
- Veiligheidsveld 2: Bedrijvigheid en veiligheid
- Veiligheidsveld 3: Jeugd en veiligheid
- Veiligheidsveld 4: Fysieke veiligheid
- Veiligheidsveld 5: Integriteit en veiligheid

Vanuit de strategische lijnen verbreden (qua thematiek, benadering en samenwerking), verbinden (met strategie en beleid, verbinden en borgen vanuit een gestructureerde aanpak, verbinden met buurt- en wijkgericht werken) en verandering (in beleidsverantwoordelijkheid, maatschappelijke verantwoordelijkheid en in perspectief (context stad) werken wij aan de uitvoering van het veiligheidsbeleid. Uitvoering geschiedt vanuit door het college vastgestelde (in beginsel jaarlijkse) uitvoeringsplannen veiligheid.

► *Veilige woon- en leefomgeving*

Dit veld bundelt veiligheidsthema's die direct met de alledaagse kwaliteit van wonen en leven in buurten en wijken te maken hebben. Thema's zijn bijvoorbeeld: (zware) overlast en crimineel gedrag zoals geweld en inbraken. Het streven is gericht op versterking van de wisselwerking tussen veiligheidsbeleid en buurt- en wijkgericht werken. Samen met de politie werken we toe naar een adequaat netwerk van wijkgebonden politiezorg/wijkagenten. Maar ook goede verbindingen tussen 'veiligheid', 'ruimte' en het handhavingsbeleid zijn van belang.

De aanpak van drugsoverlast en de aanpak van ondermijnende effecten van drugsriminaliteit behoudt onze aandacht en wordt waar nodig verbreed.

Verminderen (zware) woonoverlast	
Beoogde prestaties 2016	Realisatie 2016
<p><u>Structurele interventies/ handhaving bij (zware) overlast huishoudens</u> Op bepaalde plekken is er stevige woonoverlast, tot aan intimidatie toe. Sommige huishoudens, gezinnen, individuen veroorzaken veel overlast, achten zich zelfs 'onaantastbaar'. Ook overlast als gevolg van psychosociale problematiek is een aandachtspunt. En we zien dat huiselijk geweld – 'Geweld In Afhankelijkheidsrelaties' – een belangrijke factor is en blijft, ook in Maastricht. Als overheid kunnen wij dit niet laten gebeuren: elke Maastrichtenaar moet onbedreigd kunnen wonen, leven, werken, studeren in onze stad. Daarom:</p> <ul style="list-style-type: none"> • interveniëren we bij (zware) woonoverlast middels gerichte combinaties van zorg en repressie door instellingen, politie, handhavers c.a.. • werken wij vanuit een gerichte samenhangende aanpak aan aan complexe sociale problematiek. Het Veiligheidshuis functioneert hierbij als regisseur. Vanuit het "Opschalingsmodel complexe sociale problematiek" wordt voorzien in de beschikbaarheid van capaciteit van de verschillende betrokken partijen. 	
<p><u>Continuering aanpak Geweld in afhankelijkheidsrelaties (GIA)</u> De aanpak van GIA wordt gecontinueerd, met als belangrijke pijlers preventie, vroegtijdige signalering, hulpverlening en tijdelijk huisverboden. Hierbij blijft de kennis en expertise van professionals in de 1e lijnszorg (onder meer vanwege signalering) en de Persoonsgerichte Aanpak (PGA) vanuit het Veiligheidshuis van belang. Op basis van Regiovisie GIA zal evaluatie plaatsvinden van de samenwerking tussen AMHK/Veilig Thuis, de gemeentelijke inzet (jeugd/sociaal team) en het Veiligheidshuis. Besluitvorming over de samenwerking vindt plaats in 2016.</p>	

Verbeteren veiligheid in de buurt	
Beoogde prestaties 2016	Realisatie 2016
<p><u>Versterken wisselwerking veiligheid en buurt- en wijkgericht werken</u> Vanuit de verschillende invalshoeken geven we in samenhang invulling aan de 'eerste lijn' in buurten en wijken (cruciaal voor preventie). Het thema "veiligheid" is een structureel aandachtspunt bij de integrale aanpak van het buurt- en wijkgericht werken. We werken vanuit een integrale aanpak aan het voorkomen en bestrijden van overlast, geweld en bedreiging. De Veilige Buurten Aanpak wordt voortgezet vanuit de huidige teams in vier wijken.</p>	
<p><u>Versterken positie wijkagent</u> Wijkagenten en wijkgebonden medewerkers vervullen een sleutelrol en worden vanuit een afgestemde aanpak structureel ingezet op items overlast, geweld en bedreiging. Samen met de politie werken we toe naar een adequaat netwerk van wijkgebonden politiezorg.</p>	
<p><u>Voorkomen onrust bij terugkeer ex-gedetineerden</u> Ter voorkoming van maatschappelijke onrust bij terugkeer van ex-gedetineerden in de stad/buurt worden zo nodig met partners afgestemde interventies getroffen. Indien nodig wordt er hulpverlening /PGA gestart. De burgemeester wordt (vanuit systematiek Bestuurlijke Informatie Justitiabelen, BIIJ) vroegtijdig geïnformeerd over deze terugkeer.</p>	
<p>Structureler betrekken van burgers en ondernemers bij veiligheid</p>	

Beoogde prestaties 2016	Realisatie 2016
<u>Bevorderen burgerparticipatie bij uitvoering veiligheidsbeleid</u> Samen met bewoners, instellingen, flankerende beleidsterreinen kiezen en implementeren we bij het werken aan veiligheid de goede manieren van bewonersparticipatie. <ul style="list-style-type: none"> • (Alternatieve) vormen van buurtpreventie in relatie tot veiligheid worden verkend, mede in relatie tot initiatieven van woningcorporaties zoals Bewonerskracht van Servatius. • Vanuit de bestaande afspraken wordt buurtbemiddeling (het oplossen van conflicten tussen personen uit een buurt of straat) voortgezet. 	
Verbeteren veiligheidsbeleving openbare ruimte	
Beoogde prestaties 2016	Realisatie 2016
<u>Veiligheid structureel betrekken bij ontwerp en beheer/toezicht openbare ruimte</u> Vanuit preventief oogpunt is een veilig ontwerp en effectief beheer van en toezicht in de openbare ruimte van groot belang. Deze aspecten hebben een forse impact op het veiligheidsgevoel van bewoners. <ul style="list-style-type: none"> • Bij het ontwerp van de openbare ruimte is “veiligheid” een structureel en zichtbaar aandachtspunt. • De inzet van BOA’s/wijkgebonden medewerkers wordt primair gericht op veiligheidsdoelen in relatie tot leefbaarheid (signalering van (zware) woonoverlast, drugsoverlast, jeugdoverlast). 	
Verminderen drugsoverlast	
Beoogde prestaties 2016	Realisatie 2016
<u>Voortzetting bestrijding drugsoverlast</u> De afgelopen jaren is stevig ingezet op de bestrijding van drugsoverlast. Dit heeft geleid tot een forse afname van het drugstoerisme in de stad. Toch zijn we er nog niet: inwoners ervaren en melden nog steeds relatief veel drugsoverlast. Drugsridders en straatdealers blijven de aandacht trekken. En de overlast is voor een deel verschoven van het centrum naar woonwijken daarbuiten. Nadere stappen zijn nodig om de overlast op een aanvaardbaar niveau te krijgen: <ul style="list-style-type: none"> • De aanpak van drugsoverlast (Frontière-aanpak) wordt met de betreffende partners onverkort doorgezet (o.m. Drugsmeldpunt, inzet gebiedsontzeggingen, samscholingsverboden). Extra investering zal plaatsvinden ter behoud/versterking van de meldingsbereidheid van de burger. Naast de politie hebben ook de gemeentelijke handhavers/BOA’s hierin een rol (signalerend in het kader van de leefbaarheid); Op basis van een proef word hierin invulling aangegeven. • Illegale handel/teelt in woningen/lokalen wordt op basis van artikel 13b Opiumwet middels woning- en lokaalsluitingen aangepakt. Uitvoering vindt plaats door het gemeentelijk Flexteam. • Vanuit een integrale, dadergerichte aanpak, worden drugsridders en straatdealers aangepakt. Formeel zijn zij als handhavingsknelpunt aangemerkt – dit vergemakkelijkt de informatie-uitwisseling tussen partners; voor de aanpak hanteren we de Top X-methodiek, waarbij het Veiligheidshuis de regie heeft. 	
Voortzetting en verbreden drugsbeleid	
Beoogde prestaties 2016	Realisatie 2016

<p><u>Integrale aanpak drugs</u> We zetten de sterke punten van onze drugsbeleid voort. We werken toe naar een effectieve integrale aanpak met gebruikmaking van alle schakels van de veiligheidsketen. We investeren in zorg en voorzieningen, voorlichting, intensieve communicatie. Tevens is er aandacht voor de aanpak van ondermijnende effecten van drugscriminaliteit.</p> <ul style="list-style-type: none"> • Handhaving coffeeshops (AHOJG-I): Minimaal een maal per maand vinden controles plaats in een aantal geselecteerde coffeeshops. • Het spreidingsbeleid coffeeshops wordt – in afstemming met de coffeeshophouders nader uitgevoerd. • In 2016 wordt de verbreding van het drugsbeleid naar gezondheid, preventie en zorg, verder vormgegeven en geborgd. Samenwerking met onderwijsinstellingen (BO, VO, MBO) vindt gestructureerd plaats. Hiertoe wordt het preventieprogramma ‘De gezonde School en genotmiddelen’ beschikbaar gesteld. 	
Intensivering aanpak vermogenscriminaliteit/HIC	
Beoogde prestaties 2016	Realisatie 2016
<p><u>Integrale aanpak vermogenscriminaliteit/HIC</u> De afgelopen jaren heeft een intensivering plaatsgevonden van de aanpak van verschillende vermogensdelicten en High Impact Crimes (HIC) met als gevolg een daling op verschillende indicatoren. Het gaat daarbij om overval, straatroof, zakkenrollerij en woninginbraak. Deze integrale werkwijze zetten wij in 2016 door: per HIC-thema stellen wij, in afstemming met buurten en bewoners en de betrokken in- en externe partners, een integraal plan van aanpak op. In elk geval betreft dit de thema’s autoinbraak en fietsendiefstal. Bij de aanpak van vermogenscriminaliteit/HIC wordt nadrukkelijk de PGA vanuit het Veiligheidshuis betrokken: ingezet wordt hierbij op combinaties van zorg, bestuurlijke maatregelen en strafrecht.</p>	
<p><u>Uitvoering reeds vastgestelde Plannen van Aanpak</u></p> <ul style="list-style-type: none"> • Pva Woningbraak Het in 2015 vastgestelde Plan van Aanpak Woninginbraak wordt in 2016 verder uitgevoerd. Uitgangspunten zijn extra maatregelen/inzet in de wijken waar de meeste inbraken plaatsvinden en inzetten op de eigen verantwoordelijkheid van bewoners. Vanuit de politie is een districtelijk woninginbraakteam actief. Deelname aan/ afstemming over euregionale initiatieven/projecten maakt waar mogelijk onderdeel uit van de aanpak. • De lopende (regionale) aanpak overvallen, straatroof, zakkenrollerij wordt voortgezet, met als elementen o.a.: inzet van burgernet, nazorg slachtoffers woningovervallen, voorlichting over preventie, cameratoezicht, stimuleren Keurmerk Veilig Ondernemen. 	

► *Bedrijvigheid en veiligheid*

Dit veld omvat thema’s die te maken hebben met de fysieke en sociale (on)veiligheid rond bedrijvigheid. Onder bedrijvigheid worden bedrijventerreinen, winkelgebieden, evenementen, en uitgaansgebieden verstaan.

Voortzetten ondersteuning bieden ondernemers voor veilig ondernemen	
Beoogde prestaties 2016	Realisatie 2016
<p><u>Verder stimuleren en faciliteren veilig ondernemen</u> Stimuleren van en participeren in het Keurmerk Veilig Ondernemen (KVO) is een belangrijke impuls voor het bieden van meer veiligheid rondom bedrijvigheid. In 2016 worden de KVO’s (inclusief evt. keurmerkcertificeringen) voortgezet voor de winkelgebieden in Heer/Scharn, Wittevrouwenveld, Stokstraatkwartier, Mosae Forum en de bedrijventerreinen in Maastricht (inclusief het Geusseltpark).</p>	
<p><u>Toezicht en handhaving in winkelgebieden</u> BOA’s zijn aanwezig in winkelgebieden, spreken mensen aan bij overlast en treden handhavend op bij overtredingen. Tevens zijn zij preventief aanwezig op hotspots (overval, straatroof, winkeldiefstal).</p>	
<p><u>Cameratoezicht</u> Het bestaande cameratoezicht in de binnenstad wordt gehandhaafd.</p>	

Bevorderen veilig uitgaan	
Beoogde prestaties 2016	Realisatie 2016
<u>Voorkomen overlast en geweld in uitgaansleven</u> Maastricht kent een rijk horeca-/uitgaansaanbod. Dit brengt onze stad veel goeds. Vanuit het veiligheidsbeleid is het zaak de veiligheid rond het uitgaan te blijven borgen. Bijverschijnselen zoals overlast en geweld dienen zoveel mogelijk voorkomen te worden. <ul style="list-style-type: none"> • Maatregelen vanuit het Keurmerk Veilig Uitgaan (KvU) worden verder toegepast. Het betreft maatregelen zoals de horecatelefoon, het cool down-uur en preventief fouilleren. Tijdens de uitgaansavonden worden de openbare orde-teams van de politie ingezet. • De projectmatige aanpak van zakkenrollerij wordt samen met politie, Koninklijke Horeca Nederland en de deelnemende nachtzaakondernemers voortgezet. • Integrale horecacontroles met het team Handhaven openbare ruimte, team WABO, politie, brandweer vinden jaarlijks 18 keer plaats. Daarnaast vinden controles plaats door Flexteam in aanwezigheid van Arbeidsinspectie, belastingdienst, Politie en Nvwa). 	
Veilig evenementen	
Beoogde prestaties 2016	Realisatie 2016
<u>Borgen en bewaken van veilige evenementen</u> Jaarlijks vinden er een groot aantal evenementen in onze stad plaats. De opgave vanuit het veiligheidsbeleid is vooral het borgen en bewaken van de veiligheid. Focuspunten zijn daarbij overlast, geweld en fysieke veiligheidsrisico's (brandgevaar, crowdcontrol, veiligheid van en rond evenemententerreinen). <ul style="list-style-type: none"> • In het kader van de verlening van de evenementenvergunning vindt structurele afstemming met in- en externe betrokkenen plaats om te bezien welke vereisten en flankerende maatregelen uit veiligheidsoverwegingen aan deze vergunning verbonden dienen te worden. • In het kader van een veilig verloop van het betaald voetbal in de stad vindt structurele afstemming met in- en externe betrokkenen plaats (waaronder MVV en KNVB). Risicowedstrijden hebben hierbij onze bijzondere aandacht. Zo nodig worden veiligheidsvereisten en flankerende maatregelen voorgeschreven. 	

► *Jeugd en veiligheid*

Het zorgen voor een veilig ontwikkelingsklimaat voor jeugd is één van de (meer algemene) doelstellingen van het veiligheidsbeleid. Door zo vroegtijdig mogelijk in het jeugdbeleid en de uitvoering daarvan een goede koppeling aan te brengen met veiligheid, ontstaat een win-winsituatie waarbij het werken aan een zo veilig mogelijk klimaat voor onze jeugd (opgroeien, onderwijs, vrije tijd) vroegtijdig en integraal vanuit het jeugdbeleid wordt ingezet. Hierdoor kan voorkomen worden dat jeugd in onveilige situaties opgroeit en in het bijzonder dat jeugdigen, al dan niet door gebrek aan perspectief, afglijden naar verkeerde paden, waar overlastgevend en soms crimineel gedrag op de loer liggen.

Voorkomen en verminderen van jeugdoverlast en jeugdcriminaliteit en het verbeteren van de beleefde veiligheid	
Beoogde prestaties 2016	Realisatie 2016
<u>Inzet gecombineerde preventieve en repressie aanpak</u> Wij kiezen nadrukkelijk voor de combinatie van preventie en repressie: we investeren samen met onze partners in een veilig klimaat voor onze jeugd en zetten ons in om overlast en ander problematisch gedrag te voorkomen. We zorgen dat de aanpak van feitelijke overlast en criminaliteit effectief is. Dit geldt voor zowel jeugdgroepen als individuele jongeren.	
<u>Stimuleren ontmoeting en dialoog</u> Uit preventief oogpunt wordt onder andere actief gestimuleerd dat de brede diversiteit aan jongeren elkaar kunnen ontmoeten en bij elkaar over de vloer komen. Samen opgroeien, met elkaar kennismaken en leren van de (sociale en culturele) diversiteit van onze samenleving is van groot belang. In Wittevrouwenveld zijn hiertoe dialoogbijekomsten opgestart. Verbreding hiervan naar de andere wijken in Maastricht behoort tot de mogelijkheden.	

<u>Aanpak complexe casuïstiek</u> Het Veiligheidshuis coördineert de aanpak van complexe casuïstiek in relatie tot overlast, geweld en criminaliteit: ingezet wordt op combinaties van zorg, bestuurlijke maatregelen en strafrecht, waarbij de systeem- (= gezins-) gerichte aanpak voorop staat.	
<u>Voorzetting diverse instrumenten/methodieken:</u> <ul style="list-style-type: none"> • Jongerenbuurtbemiddeling wordt met de inzet van ongeveer 20 vrijwillige jongeren in de gehele stad gecontinueerd. • De ‘aanpak jeugd op maat’ (in de wijk) wordt voortgezet in samenwerking tussen gemeente, instellingen en politie. Vast element in deze aanpak is de betrokkenheid van bewoners/buurt. • Het stedelijk jeugdgroepenoverleg wordt voortgezet. Hierin participeren jeugdbeleid, Veiligheid en buurt- en wijkgericht werken. Vanuit dit overleg worden jeugdgroepen gevolgd/gemonitord, inclusief de effectiviteit van de aanpak hiervan. • De methodiek straathoekwerk wordt doorgezet. Vanuit het jongerenwerk kan onmiddellijk gereageerd worden bij crisissituaties met inzet van de methodiek 'In Beeld'. • Inzet van 3 jeugd BOA's wordt gecontinueerd. 	
Voorkomen alcohol- en drugsgebruik jeugd	
Beoogde prestaties 2016	Realisatie 2016
<u>Inzet preventieve en repressieve maatregelen ontmoediging alcohol- en drugsgebruik jeugdigen</u> De risico's van alcohol- en drugsgebruik door jongeren brengen wij actief onder de aandacht. Zo nodig handhaven we. In 2016 wordt verder uitvoering gegeven aan het door raad vastgestelde Meerjaren preventie- en handhavingplan Jeugd, Alcohol & Omgeving). De handhaving van de DHW/verkoop van alcohol aan minderjarigen geschiedt vanuit de jaarprogrammering van de Teams Handhaven.	
Vanuit het Convenant 'Veiligheid op school krijgt voorrang, de gezonde en veilige school' wordt – in afstemming met de diverse partners - een zo veilig en gezond mogelijk klimaat op scholen voor middelbaar (beroeps)onderwijs gecreëerd.	

► *Fysieke veiligheid*

Dit veld omvat de vormen van onveiligheid die samenhangen met gevaarlijke stoffen, verkeer, gebouwen en natuur. Thema's zijn verkeersveiligheid, externe veiligheid, brandveiligheid en natuurrampen. Een belangrijke maatregel op dit terrein betreft de voorbereiding op rampenbestrijding.

Bevorderen brandveiligheid	
Beoogde prestaties 2016	Realisatie 2016
<u>Werken aan brandveiligheid</u> Om de brandveiligheid in de stad te bevorderen blijven we onverminderd inzetten op de hoofdbestanddelen van het 'werken aan brandveiligheid': (1) risicobeheersing; het voorkomen van incidenten en vooraf 'inperken' van schadelijke gevolgen van incidenten; en (2) incidentbestrijding ofwel effectieve repressie en daarop toegesneden preparatie. <ul style="list-style-type: none"> • Vanuit het vastgesteld beleid (onder meer 'Samen op weg') en de Dienstverleningsovereenkomst Veiligheidsregio Limburg-Zuid wordt preventief aandacht aan de bewustwording van de risico's rondom brandveiligheid besteed. Bijzondere aandacht gaat hierbij uit naar de doelgroepen horeca en studenten. • Vanuit het Uitvoeringsprogramma van WABO-handhaving en de beleidsnota 'Samen op weg' van de Brandweer wordt repressief door brandweer en gemeente aan brandveiligheid/incidentbestrijding gewerkt. Ook vindt toezicht en handhaving brandveilig gebruik plaats. Hierbij wordt aandacht besteedt aan de toereikendheid van de beschikbare controlecapaciteit. Zie voor concrete uitvoering programma 10. 	
Zorgdragen voor effectieve crisisbeheersing	
De gemeentelijke crisisbeheersingsorganisatie is een van de vier kolommen van de multidisciplinaire crisisbeheersingsorganisatie van de Veiligheidsregio Zuid-Limburg. Onze taak is het deze gemeentelijke kolom, Bevolkingszorg, effectief gestalte te geven.	
Beoogde prestaties 2016	Realisatie 2016

In afstemming met de Veiligheidsregio Zuid-Limburg wordt een actieve bijdrage geleverd aan de organisatie en bijbehorende processen van waaruit crisissituaties effectief aangestuurd en tegemoet getreden kunnen worden. Het betreft onder andere de implementatie (bemensing + faciliteiten) van de acute onderdelen (processen) samen met andere gemeenten binnen de Veiligheidsregio. Maastricht levert in 2016 hierbij haar bijdrage aan de intergemeentelijke pools voor de processen.	
--	--

► *Integriteit en veiligheid*

Georganiseerde criminaliteit heeft een ondermijnende werking op de samenleving door de raakvlakken en vermenging met de 'bovenwereld', het misbruik van publieke dienstverlening dat ermee gepaard gaat en de fundamentele ontkenning van de rechtsorde die erin besloten zit.

Als gemeente ligt onze kracht in 'hinderen, verstoren, tegenhouden'. We beschikken daarbij zowel over preventieve als repressieve instrumenten om deze vormen van criminaliteit aan te pakken.

Voortzetting inzet lokale handhavingsinstrumenten	
Beoogde prestaties 2016	Realisatie 2016
<u>Inzet BIBOB-instrumentarium</u> Ons <u>BIBOB-instrumentarium</u> is preventief van aard: we verkleinen daarmee de kans dat georganiseerde criminaliteit voet aan de grond zet en verhinderen dat vergunningen en andere beschikkingen misbruikt worden ter facilitering van criminaliteit. Conform de beleidslijn BIBOB wordt dit instrumentarium in 2016 toegepast.	
<u>Inzet handhavingsinstrumentarium</u> Ons <u>handhavingsinstrumentarium</u> heeft een repressief karakter: criminele elementen of daaraan gerelateerde symptomen worden feitelijk aangepakt en 'afgestopt'. <ul style="list-style-type: none"> • Bepaalde locaties/doelgroepen kunnen door de Stuurgroep "Bestuurlijke aanpak georganiseerde criminaliteit" gekwalificeerd zijn/worden als 'handhavingsknelpunt' (bijvoorbeeld vakantieparken, woonwagenlocaties, etc.). Ten aanzien van deze benoemde handhavingsknelpunten vindt ook in 2016 (gebiedsgerichte) integrale handhaving plaats. • De (integrale) handhaving van inrichtingen/panden waar sprake is van ernstige (druggerelateerde) overlast, vermoedens van crimineel misbruik, schijnbeheer en/of oneigenlijk gebruik zal – vanuit het gemeentelijke flexteam – worden voortgezet. Het flexteam bezoekt in totaal plm. 140 panden per jaar. Handhaving van seksinrichtingen vindt plaats door gezamenlijke controles van gemeente en politie (4 per jaar). 	
Voortzetting Bestuurlijke aanpak georganiseerde criminaliteit	
Beoogde prestaties 2016	Realisatie 2016
<u>Aanpak georganiseerde criminaliteit/ondermijning</u> We werken samen met andere Limburgse gemeenten en betrokken partners aan de aanpak van ondermijning op basis van het regionale convenant Bestuurlijke en Geïntegreerde aanpak van georganiseerde criminaliteit, Bestrijding van handhavingsknelpunten en Bevordering Integriteitsbeoordelingen. Bij de aanpak van ondermijning, lokaal/bovenlokaal fungeert het RIEC Limburg als ondersteuner. Op basis van door het RIEC gemaakte ondermijningsbeelden worden risico-analyses gemaakt en handhavingsopgaven gesignaleerd.	
<u>Outlaw Motor Gangs</u> De ontwikkeling van Outlaw Motor Gangs (OMG's) wordt gevolgd. Middels 'stopgesprekken', communicatie met ondernemers over risico's en belang van melden etc., wordt indien nodig actie ondernomen.	
<u>Aanpak georganiseerde hennepsteelt</u> Vanuit het regionaal hennepconvenant wordt gericht gewerkt aan het bestrijden en aanpakken georganiseerde hennepsteelt. Hiervoor is bij het RIEC een cannabiskamer ingericht met als doel gericht en effectief integraal op te treden tegen hennepsteelt. Ook growshops en smart- en headshops worden jaarlijks gecontroleerd.	
<u>Aanpak prostitutie, mensenhandel, loverboys</u> Gerichte controles op prostitutie, mensenhandel, loverboys vinden plaats door gemeente en politie. Minimaal 4x per jaar. Politie meldingen en meldingen van meldpunt Helse Liefde over slachtoffers van loverboyproblematiek worden door het Veiligheidshuis opgevolgd en krijgen waar mogelijk een gerichte aanpak.	

Voorkomen van radicalisering	
Beoogde prestaties 2016	Realisatie 2016
<u>Gezamenlijke aanpak radicalisering</u> Sinds enige tijd treedt radicalisering (zoals islamradicalisme) meer op de voorgrond in Nederland. Sprake is van toenemende dreiging. Bijbehorende verschijnselen zijn het zgn. 'uitreizen' en daarna ook terugkeren. Rijk en gemeenten werken vanuit een gezamenlijke aanpak aan het voorkomen van radicalisering en de aanpak van maatschappelijke risico's hiervan. Vanuit het Plan van Aanpak Radicalisering wordt in 2016 verder uitvoering gegeven aan het voorkomen van/de aanpak van radicalisering.	
Voorkomen agressie/geweld uitoefening (semi-) publieke taak	
Beoogde prestaties 2016	Realisatie 2016
<u>Aansluiting bij regionale aanpak Veilige Publieke Taak</u> Mensen die binnen de publieke taak hun werk doen zoals verpleegkundigen, politiemensen, medewerkers bij gemeentelijke loketten, worden regelmatig geconfronteerd met agressie en geweld. Dat heeft effect op hun functioneren en de uitvoering van taken zoals hulpverlening, zorg, scholing en toezicht. Het vertrouwen in de overheid kan aangetast worden. Landelijk en regionaal wordt actie ondernomen om dit verschijnsel aan te pakken. Maastricht sluit zich hierbij aan.	
<u>Vergroten lokale awareness</u> Vanuit de gemeente wordt actief de urgentie van de VPT-aanpak zowel intern als extern bij semi-publieke organisaties (zoals Brandweer, politie, AZM, woningcorporaties) onder de aandacht gebracht. Ingezet wordt op zowel preventieve als repressieve maatregelen, zowel ten aanzien van de dader (strafrechtelijke traject) als het slachtoffer (nazorg).	

Programma 10 Stadsontwikkeling onderdeel Bouwtoezicht

Door middel van vergunningverlening, inspectie en handhaving van de bouwregelgeving wordt een hoogwaardige en veilige (bebouwde) leefomgeving gewaarborgd. Gezien het historisch karakter van de stad Maastricht worden hierbij hoge eisen gesteld aan welstandstechnische- en hoog monumentale waarden.

Uitvoeren bouwtoezicht	
Beoogde prestaties 2016	Realisatie 2016
<p><u>Handhaven fysieke ruimte</u> Dit gaan we in 2016 o.a. doen door:</p> <ul style="list-style-type: none"> • toezicht op veilige constructies, o.a. via de nieuwe verscherpte Europese normen (ter vervanging van de NEN-normen) en een strikte naleving van het kwaliteitssysteem toets constructieve veiligheid ; • snel en alert reageren op meldingen illegale bouw; • toezicht op brandveiligheid door extra kamer- en pandcontroles (project Veilige kamers); • concentratie van de welstandscontrole op kwetsbare monumenten van de binnenstad. 	
<p><u>Verstrekken omgevingsvergunningen Wabo</u> Dit is een wettelijke taak en een continu proces. In 2016 zetten we in op:</p> <ul style="list-style-type: none"> • handhaving van een snelle dienstverlening; • het stimuleren van het gebruik van het digitale loket omgevingsvergunningen; • intensief bouwtoezicht op met name constructieve- en brandveiligheid; • afhandeling van ± 1.000 omgevingsvergunningen; • stimuleren duurzaam bouwen met gerichte informatie. 	
<p><u>Verbeterplan kwaliteitscriteria nieuwe wet VTH</u> Voor een goede uitvoering van vergunningverlening, toezicht en handhaving (VTH) zijn nieuwe landelijke kwaliteitseisen in voorbereiding. De kwaliteit van de uitvoering moet voldoen aan criteria voor het personeel (voldoende kennis en capaciteit) en criteria voor de inhoud en het proces (beleidsplan met prioriteitstelling, doelstellingen voor de uitvoering, strategieën, kwaliteitsborging en een goede monitoring- en verantwoordingssystematiek). Op basis van contacten met het Rijk wordt vooruitlopend op de nieuwe wetgeving in 2016 voor het eerst een Wabo jaarplan bouw- en woningtoezicht vastgesteld.</p>	
<p><u>RUD</u> Zie paragraaf 5.5.5 Gemeenschappelijke regelingen.</p>	
<p><u>Toezicht op De Karosseer</u> De in 2012 ingezette koers van gemeentebrede en gecoördineerde controle en handhaving van de bedrijven van De Karosseer wordt voortgezet. Dit geldt ook voor de overige woonwagenlocaties en de locaties met woonboten.</p>	